



Comune di
Cetona



Comune di
Chianciano
Terme



Comune di
Chiusi



Comune di
Montepulciano



Comune
di Pienza



Comune di
San Casciano
dei Bagni



Comune di
Sarteano



Comune di
Sinalunga



Comune di
Torrita di
Siena



Comune di
Trequanda

PIANO COMUNALE DI PROTEZIONE CIVILE



COMUNE DI SARTEANO

C02 - INDIVIDUAZIONE DEI RISCHI E DEFINIZIONE RELATIVI SCENARI

EMISSIONE 2023

Rev.01 del 27.03.2024

PREMESSA

Il presente fascicolo comunale è stato redatto facendo riferimento al Decreto Dir. R.T. n.1924/2022 – “Modalità tecniche per la valutazione, approvazione, aggiornamento, revisione e monitoraggio dei piani comunali di protezione civile”.

Verranno di seguito presentati gli scenari individuati suddivisi per tipologia:

- ❖ *RISCHIO SISMICO*
- ❖ *RISCHIO IDRAULICO*
- ❖ *RISCHIO GEOMORFOLOGICO*
- ❖ *RISCHIO INCENDIO DI INTERFACCIA*

Per ogni scenario di rischio viene riportata una descrizione dell'evento massimo atteso (area interessata, punti, critici e esposti), la relativa cartografia con la perimetrazione dell'area interessata dall'evento e l'ubicazione esatta degli elementi della risposta operativa (aree di emergenza, edifici strategici, rilevanti, elisuperfici, cancelli) nonché le interazioni con le infrastrutture di trasporto e servizi che in particolari circostanze potranno creare situazioni di pericolo.

Per quanto riguarda il rischio sismico, poiché l'assenza di indicatori di evento e l'imprevedibilità, rende impossibile la localizzazione puntuale del danno, verrà riportato un unico scenario relativo all'intero territorio comunale con allegate le cartografie dei diversi centri abitati.

Verranno inoltre identificate per ogni singolo scenario delle azioni, intese come complessi di procedure finalizzate alla realizzazione di specifici obiettivi.

ELENCO SCENARI DI RISCHIO	
SISMICO	
S052031_01	
IDRAULICO	
I052031_01	
GEOMORFOLOGICO	
G052031_01	

Nel territorio comunale, in prossimità di attraversamenti, all'ingresso e all'uscita di tratti tombati e, più in generale, di interferenze di infrastrutture con corsi d'acqua, si potrebbero creare allagamenti e ristagni.

Pertanto, in prossimità degli stessi, occorre prestare particolare attenzione per il transito dei mezzi e/o a piedi e per i locali posti al piano terreno o seminterrato posti in prossimità delle stesse interferenze, in particolare nelle aree poste a valle o in terreni caratterizzati da scarsa pendenza.

Nel quadro di unione scenari sono stati indicati alcuni specifici punti critici segnalati dal Comune per il rischio idraulico (Ponti sul Fosso Pian del Vescovo e sul Fosso La Gonzola lungo la Strada Comunale di Castiglioncello del Trinoro).

Il Personale del Centro Intercomunale è costituito dal personale dell'Unione dei Comuni e da quello dei singoli comuni.

SCENARIO RISCHIO SISMICO

LOCALITA'	CARTOGRAFIE
Sarteano, Castiglioncello del Trinoro	S052031_01

ZONA SISMICA 3^ CATEGORIA

DESCRIZIONE EVENTO
<p><u>Dal fenomeno fisico agli effetti:</u> l'evento sismico può manifestarsi con diverse intensità e interessare diverse località del territorio comunale. Vengono prese in considerazione i centri abitati di Sarteano e Castiglioncello del Trinoro dove sono residenti il maggior numero di abitanti e nei quali sono stati individuati gli EDIFICI RILEVANTI.</p> <p><u>Punti critici:</u> Riguarda in generale tutto il patrimonio edilizio con particolare riferimento ai centri storici e agli edifici nei quali è previsto un affollamento significativo di persone, oltre alla presenza nell'intero territorio comunale di infrastrutture.</p> <p><u>Area totale interessata, zone Critiche:</u></p> <ul style="list-style-type: none"> • Sarteano: scuola dell'infanzia, primaria e secondaria 1° grado, biblioteca comunale, archivio storico, castello comunale, museo archeologico, casa di riposo, edifici socio ricreativi (centro giovani, sala musica), palazzetto dello sport.

DANNI ATTESI E AZIONI		
<u>Esposti</u>	<u>Tipo/entità danni</u>	<u>Riepilogo azioni</u>
<u>Popolazione esposta:</u> popolazione che si trova nelle zone Critiche	Panico della popolazione; danni agli edifici, da modesti come caduta di intonaco, di tegole a più gravi: spaccature nel muro, e crollo di mattoni. Scuotimento degli alberi.	Attivazione dei tecnici
		Assistenza alla popolazione
		Messa in sicurezza delle situazioni di pericolo
<u>Soggetti particolari:</u> popolazione "debole": portatori di handicap	dato non rilevato	
<u>Attività produttive:</u> che ricadono all'interno del territorio comunale	Panico dei lavoratori, danni agli edifici da modesti come caduta di intonaco, di tegole a più gravi: spaccature nel muro, e crollo di mattoni.	Attivazione dei tecnici
		Messa in sicurezza delle situazioni di pericolo
<u>Luoghi di aggregazione:</u> <ul style="list-style-type: none"> • scuole • luoghi di lavoro • edifici socio ricreativi • luoghi di culto • impianti sportivi 	Panico della popolazione: il sisma viene percepito da numerose persone che fuggono all'aperto; danni agli edifici: da modesti come caduta di intonaco, di tegole a più gravi: spaccature nel muro, e crollo di mattoni. Scuotimento degli alberi	Evacuazione della popolazione scolastica
		Assistenza alla popolazione
		Messa in sicurezza delle situazioni di pericolo
<u>Infrastrutture di trasporto:</u> riguardano l'intero territorio comunale: <ul style="list-style-type: none"> • Strade Provinciali: SP 19, 21, 47, 126, 478 • Strade comunali e vicinali 	Panico generale della popolazione, danni alle infrastrutture: problemi connessi all'instabilità del manto stradale e pericolo di crolli-distacchi di materiali dalle opere (ponti, viadotti, muri di contenimento).	Assistenza alla popolazione
		Verifica e messa in sicurezza delle situazioni di pericolo

ELEMENTI DELLA RISPOSTA OPERATIVA

Punti critici da verificare:

edifici pubblici, scuole e edifici con significativo affollamento di persone.

Aree attesa e ricovero popolazione a disposizione:

- ATTESA POPOLAZIONE:
 - Sarteano: Area verde Viale Umbria (AP01)
 - Area Verde Via della Costituzione (AP02)
 - Parco Dezzoni Via dei Cappuccini (AP03)
 - Area verde Via dei Cappuccini (AP04)
 - Castiglioncello del Trinoro: Parcheggio Via di Mezzo (AP05)
- RICOVERO POPOLAZIONE:
 - Sarteano: Palazzetto dello Sport (RP01)
- AMMASSAMENTO SOCCORRITORI:
 - Sarteano: Parcheggio Palazzetto dello Sport Via Amiata (AS01)
 - Parcheggio Via Ombrone (AS02)
 - Parcheggio Via della Costituzione (AS03), Parcheggio Via Montebianco (AS04)
 - Parcheggio Stadio Comunale Via della Montagna di Cetona (AS05)
 - Parcheggio Piazzale I° Maggio (AS06).

Cancelli:

- Sarteano: 1, 2, 3
- Castiglioncello del Trinoro: 4, 5

Strutture strategiche:

- **Sarteano:**
- Municipio (ES01)
- Caserma Carabinieri (CC01)
- Ufficio Polizia Municipale (VU01)
- Magazzino comunale (ES02)
- Poliambulatorio-118 (SA2)
- Scuola Materna (ES03)

Indicatori di evento

Non prevedibile

Modalità trasmissione o acquisizione

Successivamente alla segnalazione di evento verranno attivate le procedure

Elementi qualificanti scenario danno

- ❖ periodo scolastico
- ❖ manifestazioni sportive
- ❖ attività/manifestazioni al "chiuso"

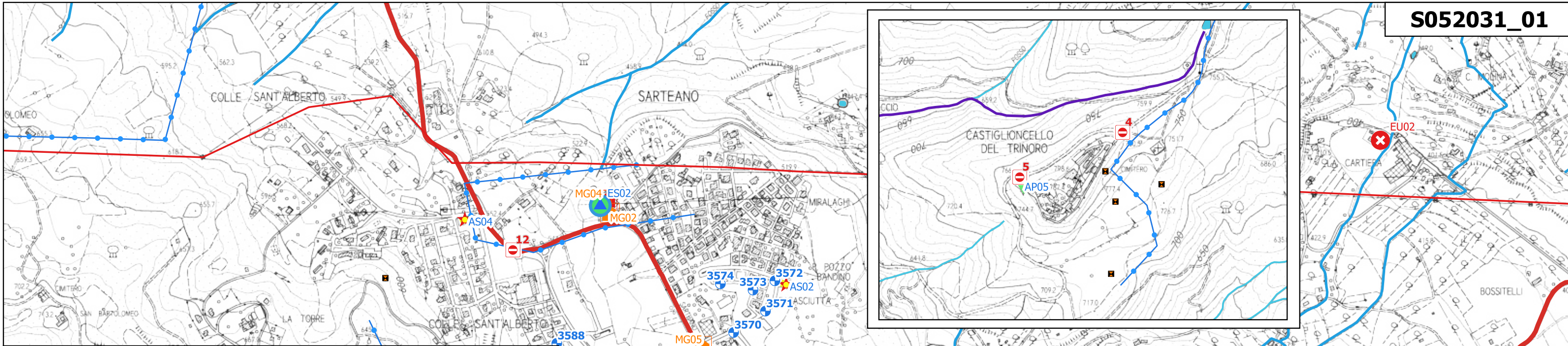
Modalità verifica

Comunicazione tra uffici competenti

SCENARIO SISMICO: PER L'INTERO TERRITORIO COMUNALE

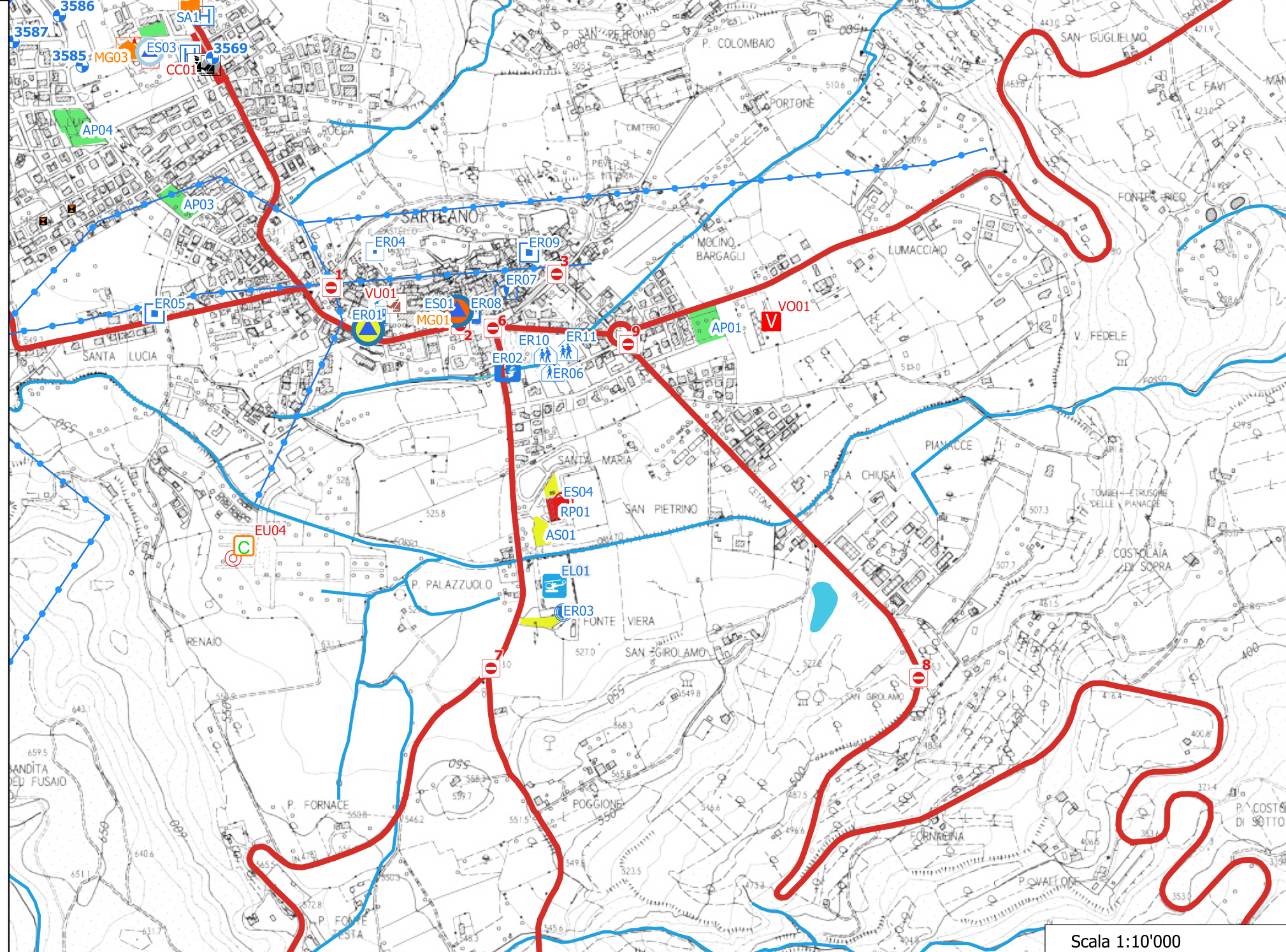
Quadro complessivo AZIONI - PROCEDURE - ORGANIZZAZIONE

<u>Condizioni attivate: (soglie/precursori)</u>	<u>Azioni</u>	<u>Procedure</u>	<u>Responsabilità</u>
Segnalazione evento	Attivazione dei tecnici	Garantiscono le comunicazioni	Personale del Centro Intercomunale
		Sopralluogo nelle strutture e valutazione dei danni	Personale ufficio tecnico, operai in reperibilità, personale esterno idoneo, VVF
		Attivazione del volontariato	Centro Intercomunale (Reperibile Ce.Si. o Responsabile C.I.)
Segnalazione evento	Assistenza alla popolazione	Forniscono informazioni alla popolazione	Volontariato, Comune
		Possibili misure di evacuazione e ricovero della popolazione	Comune
Segnalazione di edifici danneggiati	Messa in sicurezza delle situazioni di pericolo	Istituzione di cancelli e indicazione della viabilità alternativa	Polizia municipale, Forze dell'ordine, cantonieri provincia
		Ripristino delle condizioni di funzionamento e interventi di sicurezza	Ufficio tecnico comunale a mezzo di ditte e operai, VVF
Evento sismico	Evacuazione della popolazione scolastica	Abbandono della scuola	Direzione didattica delle strutture scolastiche
		Informazione e assistenza alla popolazione	Volontariato, Comune
		Sopralluogo e valutazione dei danni	Personale ufficio tecnico, operai in reperibilità, personale esterno idoneo, VVF



Legenda - Scenario S052031_01

- Sede COI
 - Sede COC
 - Sede alternativa COC
 - COA VV.FF.
 - Deposito/magazzino
 - Elisuperfici
 - Associazioni di volontariato
 - Edifici Strategici - Strutture Civili**
 - Impianto sportivo
 - Magazzino
 - Municipio
 - Scuola
 - Edifici Strategici - Strutture Sanitarie**
 - Struttura assistenziale
 - Edifici Strategici - Forze Operative**
 - Carabinieri
 - Vigili Urbani
 - Sede alternativa CC
 - Edifici rilevanti**
 - Biblioteca
 - Edificio Storico
 - Impianto Sportivo
 - Museo
 - Scuola
 - Socio Ricreativo
 - Teatro
 - Uffici
-
- Elementi Utili**
 - Depuratore comunale
 - Area per insediamenti permanenti
 - Aree di emergenza**
 - Attesa popolazione
 - Ammassamento Soccorritori
 - Ricovero Popolazione
 - Viabilità**
 - Strada Provinciale
 - cancello
 - Reti principali**
 - Linee elettriche
 - Rete Acquedotto
 - Idranti
 - Altri Impianti
 - Sorgenti
 - Reticolo Idrografico**
 - Tratto di competenza Cons. Interr. Val di Chiana Romana e Val di Paglia (*)
 - Altro reticolo
 - Specchi d'acqua



SCENARIO RISCHIO IDRAULICO: I052031 01

DESCRIZIONE EVENTO
<p><u>Dal fenomeno fisico agli effetti:</u> Eventi meteorologici intensi possono provocare significativi innalzamenti dei livelli idrometrici dei corsi d'acqua con fenomeni di allagamenti delle aree limitrofe depresse e danni alle infrastrutture (rilevati stradali, opere di contenimento, regimazione o di attraversamento dei corsi d'acqua), attività produttive e edifici con conseguente disagio e pericolo per la popolazione coinvolta.</p> <p><u>Punti critici:</u> Zone depresse limitrofe a Fosso Oriato</p> <p><u>Area totale interessata, zone Critiche:</u></p> <ul style="list-style-type: none"> Sarteano: settore meridionale del centro abitato dove sono presenti: Parco delle Piscine con relativo campeggio, Impianti sportivi (Palazzetto, Campo sportivo) e abitazioni lungo SP21. <p><u>Indicatori di evento:</u> innalzamento dei livelli idrometrici.</p>

DANNI ATTESI E AZIONI		
<u>Esposti</u>	<u>Tipo/entità danni</u>	<u>Riepilogo azioni</u>
<p><u>Popolazione esposta:</u> che si trova nelle zone critiche (popolazione esposta residente stimata in circa 100 persone - capienza max campeggio circa 2000 persone)</p>	<p>Allagamenti diffusi, fenomeni di trasporto di materiale legato ad intenso ruscellamento superficiale e mancato smaltimento per insufficienza dei fossi, danni ad infrastrutture: interruzioni stradali. Allagamenti dei piani inferiori e seminterrati delle abitazioni.</p>	Attivazione dei Tecnici
		Assistenza alla popolazione
		Messa in sicurezza delle situazioni di pericolo
		Monitoraggio del fenomeno
<p><u>Soggetti particolari:</u> portatori di handicap</p>	Dato non rilevato	
<p><u>Attività produttive:</u> Limitrofe alle zone a rischio (addetti stimati esposti circa 100)</p>	<p>Allagamenti diffusi, fenomeni di trasporto di materiale, panico della popolazione, danni alle infrastrutture, alle attività agricole e produttive sia prossimali che distali al corso d'acqua, danni alle opere idrauliche, di difesa spondale e alle attività antropiche in alveo.</p>	Attivazione dei tecnici
		Assistenza alla popolazione
		Messa in sicurezza delle situazioni di pericolo
<p><u>Luoghi di aggregazione:</u></p> <ul style="list-style-type: none"> Parco delle Piscine Impianti sportivi (palazzetto, campo sportivo) 	<p>Panico della popolazione, allagamenti diffusi, fenomeni di trasporto di materiale, danni ad infrastrutture: interruzioni stradali. Allagamenti dei piani inferiori e seminterrati.</p>	Attivazione dei Tecnici
		Assistenza alla popolazione
		Messa in sicurezza delle situazioni di pericolo
<p><u>Infrastrutture di trasporto:</u></p> <ul style="list-style-type: none"> Strade Provinciali: SP21 Strade comunali e vicinali: Via Trento, Via Trieste, Viale Etruria, Viale Amiata, Via Firenze 	<p>Diffuse interruzioni della viabilità in prossimità di zone depresse. Fenomeni di trasporto di materiale. Danni alle infrastrutture (rilevati stradali, opere di contenimento, regimazione o di attraversamento dei corsi d'acqua). Ingenti danni a beni e servizi.</p>	Attivazione dei tecnici
		Assistenza alla popolazione
		Messa in sicurezza delle situazioni di pericolo

ELEMENTI DELLA RISPOSTA OPERATIVA

Punti critici da verificare: area limitrofa a Fosso Oriato (avvallamenti stradali, attraversamenti, ecc.); viabilità e edifici soggetti ad allagamento e deposito di materiale trasportato.

Aree attese e ricovero popolazione a disposizione:

• **ATTESA POPOLAZIONE:**

Sarteano:

- Area verde Viale Umbria (AP01)
- Area verde Via della Costituzione (AP02)
- Parco Dezzoni Via dei Cappuccini (AP03)
- Area verde Via dei Cappuccini (AP04)

• **AMMASSAMENTO SOCCORRITORI:**

Sarteano:

- Parcheggio Palazzetto dello Sport Via Amiata (AS01)
- Parcheggio Via Ombrone (AS02)
- Parcheggio Via della Costituzione (AS03)
- Parcheggio Via Montebianco (AS04)
- Parcheggio Stadio Comunale Via della Montagna di Cetona (AS05)
- Parcheggio Piazzale 1° Maggio (AS06).

Cancelli:

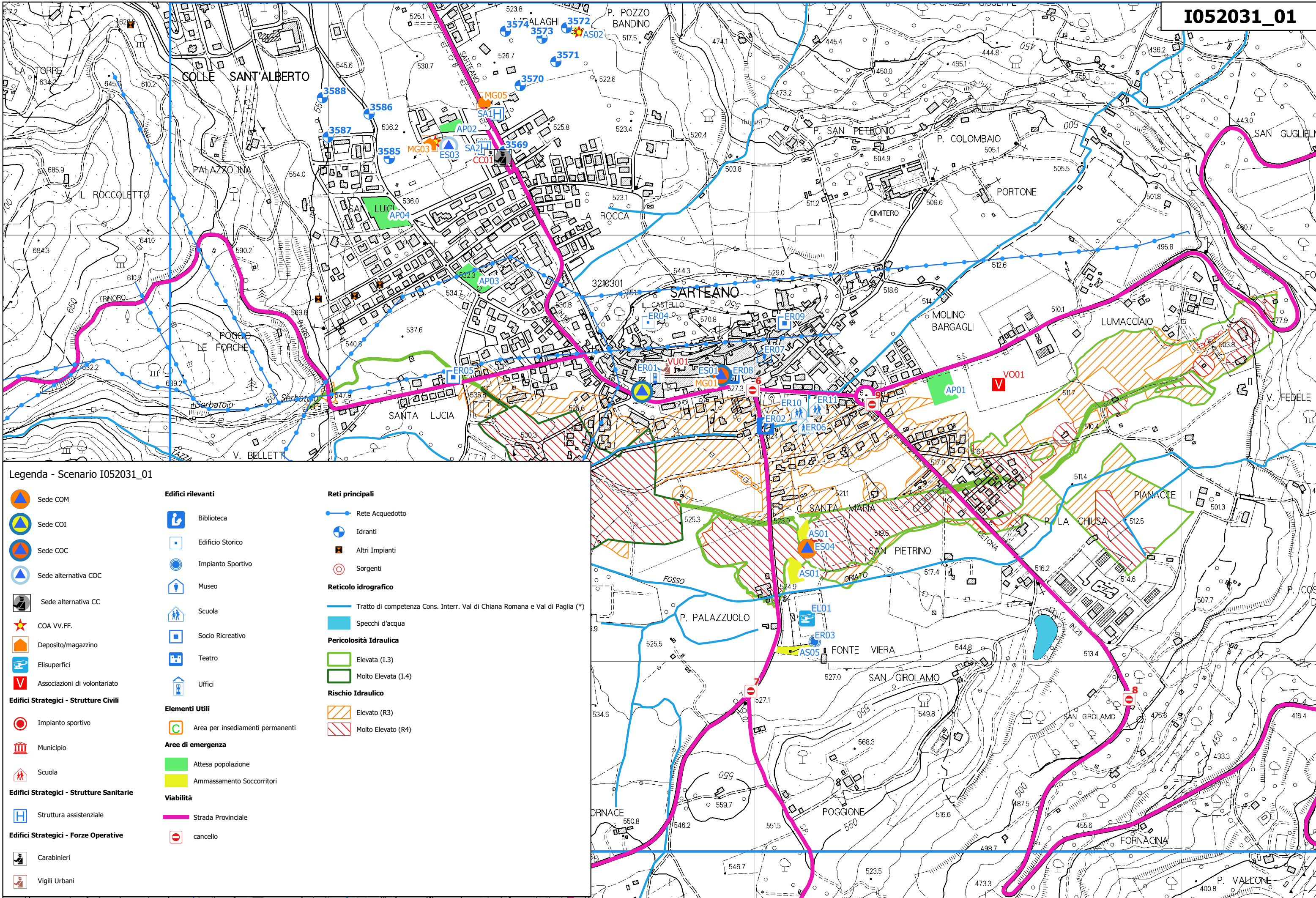
- 6; 7; 8; 9.

Indicatori di evento		Modalità trasmissione o acquisizione	
esondazioni		Attraverso sopralluoghi e segnalazioni	
Elementi qualificanti scenario danno		Modalità verifica	
❖ mercato settimanale ❖ manifestazioni sportive ❖ flussi turistici		Comunicazione tra uffici	

SCENARIO DI RIFERIMENTO: I052031_01

Quadro complessivo AZIONI - PROCEDURE - ORGANIZZAZIONE

<u>CONDIZIONI ATTIVATE:</u> <u>(soglie/precursori)</u>	<u>AZIONI</u>	<u>PROCEDURE</u>	<u>RESPONSABILITA'</u>
Esondazione	Attivazione dei tecnici	Garantiscono le comunicazioni	Personale del Centro Intercomunale
		Sopralluogo nelle zone critiche	Personale del Centro Intercomunale (operai in reperibilità, personale ufficio tecnico comunale e intercomunale)
		Attivazione del Volontariato	Centro Intercomunale (Reperibile Ce.Si. o Responsabile C.I.)
		Monitoraggio del fenomeno	Personale reperibile ufficio tecnico comunale e intercomunale
Successivo all'avviso di allontanamento della popolazione	Assistenza alla popolazione	Forniscono informazione alla popolazione	Volontariato, Comune
		Sgombero e messa in sicurezza della popolazione	Polizia Municipale, Forze dell'ordine
		Possibili misure di evacuazione e ricovero della popolazione	Comune
Superamento livello idrometrico	Messa in sicurezza delle situazioni di pericolo	Istituzione di cancelli e indicazione della viabilità alternativa	Polizia Municipale a mezzo del personale tecnico e operai; Forze dell'Ordine
		Spostamento delle auto nelle zone a rischio	Comune a mezzo Polizia Municipale, Forze dell'Ordine
		Sgombero di materiale, autovetture danneggiate	Operai in reperibilità, Ufficio tecnico comunale a mezzo di ditte
		Rifacimenti di tratti provvisori delle sedi stradali	Ufficio tecnico comunale a mezzo di ditte o proprio personale, enti titolari delle infrastrutture
		Interventi opere idrauliche	Personale Genio Civile Toscana Sud



Legenda - Scenario I052031_01

	Edifici rilevanti	Reti principali
		Reticolo idrografico
		Pericolosità Idraulica
Edifici Strategici - Strutture Civili	Elementi Utili	
	Aree di emergenza	Rischio Idraulico
Edifici Strategici - Strutture Sanitarie		
	Viabilità	
Edifici Strategici - Forze Operative		

(*) Pronto Intervento Idraulico di competenza della Regione Toscana (Genio Civile competente per territorio)

SCENARIO RISCHIO GEOMORFOLOGICO: G052031_01

DESCRIZIONE EVENTO
<p>Dal fenomeno fisico agli effetti: precipitazione di notevole intensità possono provocare possibili isolati fenomeni di frane superficiali, colate rapide detritiche e/o di fango; attivazione/ riattivazione/accelerazione di fenomeni di instabilità con localizzati danni e condizioni di pericolo per strade, abitazioni e servizi.</p> <p>Punti critici: Sarteano: settore Nord-Ovest del centro abitato, SP 19 di Sarteano. Si tratta di zone individuate da pericolosità elevata e molto elevata.</p> <p>Area totale interessata, zone Critiche: Viabilità, abitazioni e servizi che ricadono nelle aree a pericolosità elevata/molto elevata:</p> <ul style="list-style-type: none"> • Strade Provinciali: SP19, SP126 • strade comunali e vicinali: Via dei Mari, Via Quiete, Via Dolomiti, Via Monte Bianco, Via Monte Cervino, Via Abetone, Strada Vicinale delle Buche.

DANNI ATTESI E AZIONI		
Esposti	Entità danni/Effetti	Riepilogo attività
<p>Popolazione esposta: che si trova nelle zone critiche</p>	Panico della popolazione; localizzati danni ad infrastrutture, edifici interessate da frane, colate rapide. Temporanee interruzioni della viabilità, danni alla condotta idrica e rete elettrica	Attivazione dei tecnici
		Assistenza alla popolazione
		Messa in sicurezza delle situazioni di pericolo
<p>Soggetti particolari: portatori di handicap,</p>	non rilevato	
<p>Infrastrutture di trasporto:</p> <ul style="list-style-type: none"> • Strade Provinciali: SP19, SP126 • Strade Comunali: Via dei Mari, Via Quiete, Via Dolomiti, Via Monte Bianco, Via Monte Cervino, Via Abetone, Strada Vicinale delle Buche. 	Danni alle infrastrutture: problemi connessi all'instabilità del manto stradale, interruzione della viabilità	Verifica e messa in sicurezza delle situazioni di pericolo

ELEMENTI DELLA RISPOSTA OPERATIVA**Punti critici da verificare:**

viabilità, edifici e servizi che ricadono all'interno delle zone a pericolosità elevata/molto elevata.

Aree attesa e ricovero popolazione a disposizione:

- **ATTESA POPOLAZIONE:**
 - Sarteano:**
 - Area verde Via della Costituzione (AP02)
 - Parco Dezzoni Via dei Cappuccini (AP03)
 - Area verde Via dei Cappuccini (AP04)
- **RICOVERO POPOLAZIONE:**
 - Sarteano:**
 - Palazzetto dello Sport (RP01)
- **AMMASSAMENTO SOCCORRITORI:**
 - Sarteano:**
 - Parcheggio Palazzetto dello Sport Via Amiata (AS01)
 - Parcheggio Via Ombrone (AS02)
 - Parcheggio Via della Costituzione (AS03)
 - Parcheggio Via Montebianco (AS04)
 - Parcheggio Stadio Comunale Via della Montagna di Cetona (AS05)
 - Parcheggio Piazzale I° Maggio (AS06)

Cancelli:

- 11 12

Strutture strategiche:

- Sarteano:**
 - Municipio (ES01)
 - Caserma Carabinieri (CC01)
 - Ufficio Polizia Municipale (VU01)
 - Magazzino comunale (ES02)
 - Poliambulatorio-118 (SA2)
 - Scuola Materna (ES03)

Indicatori di evento

Non prevedibile

Modalità trasmissione o acquisizione

Successivamente alla segnalazione di evento verranno attivate le procedure

Elementi qualificanti scenario danno

❖ possibili attività che ricadono all'interno delle aree

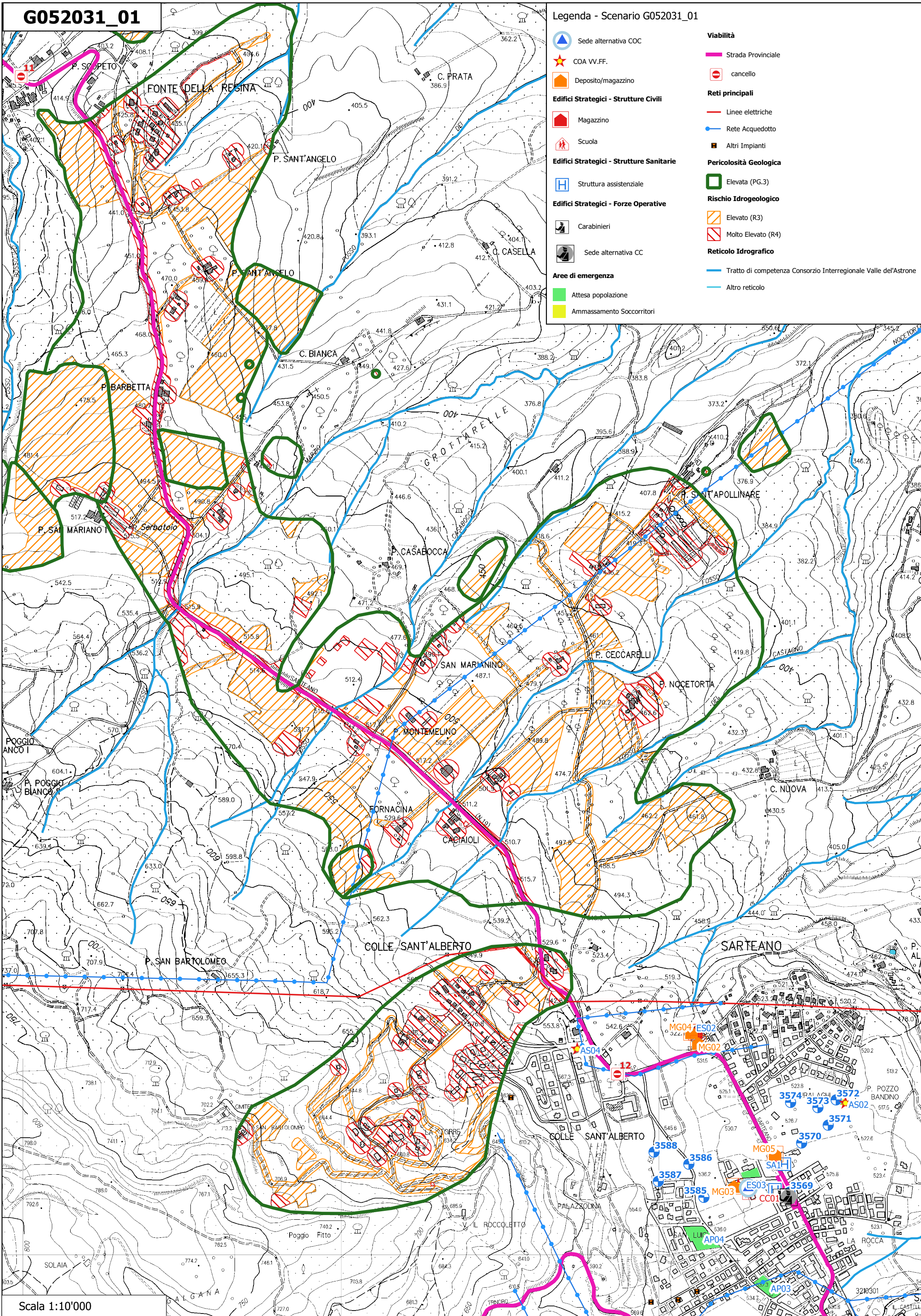
Modalità verifica

Comunicazione tra uffici competenti

SCENARIO DI RIFERIMENTO: G052031_01

Quadro complessivo AZIONI - PROCEDURE - ORGANIZZAZIONE

<u>Condizioni attivate: (soglie/precursori)</u>	<u>Azioni</u>	<u>Procedure</u>	<u>Responsabilità</u>
Segnalazione evento	Attivazione dei tecnici	Garantiscono le comunicazioni	Personale del Centro intercomunale
		Sopralluogo nelle strutture e valutazione dei danni	Personale del Centro Intercomunale (operai in reperibilità, personale ufficio tecnico comunale e intercomunale)
		Possibile attivazione del volontariato	Centro Intercomunale (Reperibile Ce.Si o Responsabile C.I.)
Segnalazione evento	Assistenza alla popolazione	Forniscono informazioni alla popolazione	Volontariato, Comune
		Possibili misure di evacuazione e ricovero della popolazione	Comune
Segnalazione evento	Messa in sicurezza delle situazioni di pericolo	Istituzione di cancelli e indicazione della viabilità alternativa	Polizia Municipale a mezzo del personale tecnico e operai; Forze dell'Ordine
		Ripristino delle condizioni di funzionamento e interventi di sicurezza	Ufficio tecnico comunale a mezzo di ditte o proprio personale, enti titolari delle infrastrutture



Legenda - Scenario G052031_01

- Sede alternativa COC
- COA VV.FF.
- Deposito/magazzino
- Edifici Strategici - Strutture Civili
- Magazzino
- Scuola
- Edifici Strategici - Strutture Sanitarie
- Struttura assistenziale
- Edifici Strategici - Forze Operative
- Carabinieri
- Sede alternativa CC
- Aree di emergenza
- Attesa popolazione
- Ammassamento Soccorritori
- Viabilità
- Strada Provinciale
- cancello
- Reti principali
- Linee elettriche
- Rete Acquedotto
- Altri Impianti
- Pericolosità Geologica
- Elevata (PG.3)
- Rischio Idrogeologico
- Elevato (R3)
- Molto Elevato (R4)
- Reticolo Idrografico
- Tratto di competenza Consorzio Interregionale Valle dell'Astrone
- Altro reticolo



Comando dei Vigili del Fuoco di SIENA

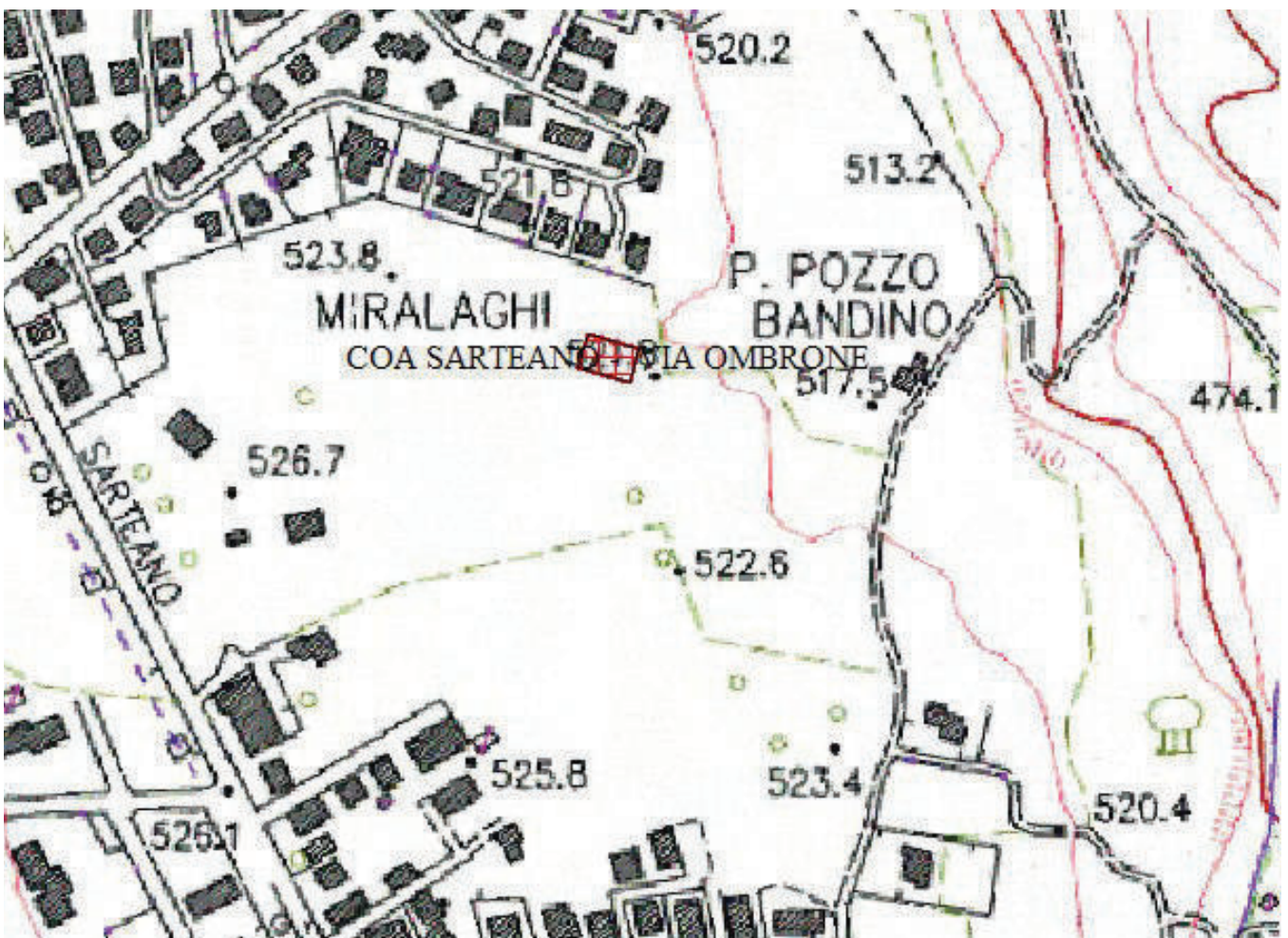


SCHEDA: SI 50

Denominazione Area di emergenza: COA SARTEANO – VIA OMBRONE	Tipologia¹ : Tipologia di Rischio: -
Coordinate: E – N Lat. N 42° 59' 49" Lon E 11° 51' 55"	Responsabile: Ing. Cardini Angela Telefono: 3204262652 Fax : e-mail : Reperibilità H24: UNIONE COMUNI VAL DI CHIANA 800913648 - 3204345803
Provincia: Siena Comune : SARTEANO Località: Indirizzo: VIA OMBRONE CAP.: 53047 cd. ISTAT 052031	

CARATTERISTICHE GENERALI DELL'AREA

Area sottoposta a Convenzione:	Area inserita in P.R.G.:
Altitudine s.l.m. : 521	Morfologia ² : PIANEGGIANTE
Superficie mq : 500	Superficie coperta: NO
Possibilità di espansione: NO	Destinazione d'uso ³ : PARCHEGGIO
Tipologia suolo ⁴ : ASFALTO	
Forniture e sottoservizi:	
Energia elettrica Allaccio alla rete : SI Distanza di allaccio : _____m Ente gestore: ENEL	
Gas Allaccio alla rete : SI Distanza di allaccio : _____m Ente gestore:	
Acqua potabile Allaccio alla rete : SI Distanza di allaccio : _____m Ente gestore: ACQUEDOTTO DEL FIORA	
Acque reflue Allaccio alla rete : SI Distanza di allaccio : _____m Ente gestore: ACQUEDOTTO DEL FIORA	
ALLACCI NON PRESENTI MA FACILMENTE APPRONTABILI	
Trasporti	
Elisuperficie :	Distanza più prossima:
Raggiungibile dai mezzi pesanti: SI	
Rete viaria circostante ⁵ : CITTADINA	





Comando dei Vigili del Fuoco di SIENA



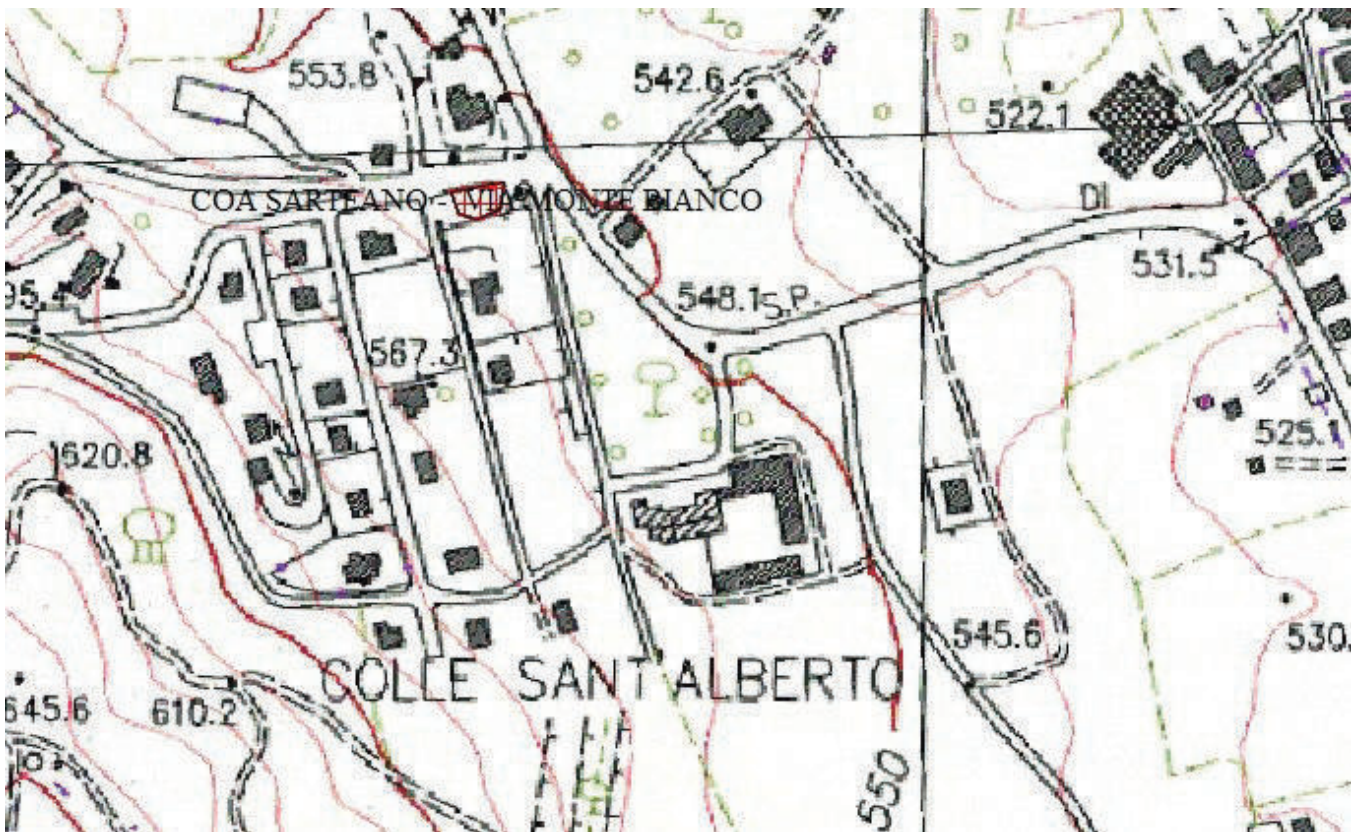
SCHEDA: SI 49

Denominazione Area di emergenza: COA SARTEANO – VIA MONTE BIANCO	Tipologia¹ : Tipologia di Rischio: -
Coordinate: E – N Lat. N 42° 59' 55" Lon E 11° 51' 18"	Responsabile: Ing. Cardini Angela Telefono: 3204262652 Fax : e-mail : Reperibilità H24: UNIONE COMUNI VAL DI CHIANA 800913648 - 3204345803
Provincia: Siena Comune : SARTEANO Località: Indirizzo: VIA MONTE BIANCO CAP.: 53047 cd. ISTAT 052031	

CARATTERISTICHE GENERALI DELL'AREA

Area sottoposta a Convenzione:	Area inserita in P.R.G.:
Altitudine s.l.m. : 560	Morfologia ² : COLLINARE
Superficie mq : 400	Superficie coperta: NO
Possibilità di espansione: NO	Destinazione d'uso ³ : PARCHEGGIO
Tipologia suolo ⁴ : ASFALTO	
Forniture e sottoservizi:	
Energia elettrica Allaccio alla rete : SI Distanza di allaccio : _____m Ente gestore: ENEL	
Gas Allaccio alla rete : SI Distanza di allaccio : _____m Ente gestore:	
Acqua potabile Allaccio alla rete : SI Distanza di allaccio : _____m Ente gestore: ACQUEDOTTO DEL FIORA	
Acque reflue Allaccio alla rete : SI Distanza di allaccio : _____m Ente gestore: ACQUEDOTTO DEL FIORA	
ALLACCI NON PRESENTI MA FACILMENTE APPRONTABILI	
Trasporti	
Elisuperficie :	Distanza più prossima:
Raggiungibile dai mezzi pesanti: SI	
Rete viaria circostante ⁵ : S.P. 19	

Area Ammassamento Soccorritori (foto)





Comando dei Vigili del Fuoco di SIENA



SCHEDA: SI 48

Denominazione Area di emergenza: COA SARTEANO – VIA DELLA COSTITUZIONE	Tipologia¹ : Tipologia di Rischio: -
Coordinate: E – N Lat. N 42° 59' 41" Lon E 11° 51' 39"	Responsabile: Ing. Cardini Angela Telefono: 3204262652 Fax : e-mail : Reperibilità H24: UNIONE COMUNI VAL DI CHIANA 800913648 - 3204345803
Provincia: Siena Comune : SARTEANO Località: Indirizzo: VIA DELLA COSTITUZIONE CAP.: 53047 cd. ISTAT 052031	

CARATTERISTICHE GENERALI DELL'AREA

Area sottoposta a Convenzione:	Area inserita in P.R.G.:
Altitudine s.l.m. : 530	Morfologia ² : PIANEGGIANTE
Superficie mq : 300	Superficie coperta: NO
Possibilità di espansione: NO	Destinazione d'uso ³ : PARCHEGGIO
Tipologia suolo ⁴ : ASFALTO	
Forniture e sottoservizi:	
Energia elettrica Allaccio alla rete : SI Distanza di allaccio : _____m Ente gestore: ENEL	
Gas Allaccio alla rete : SI Distanza di allaccio : _____m Ente gestore:	
Acqua potabile Allaccio alla rete : SI Distanza di allaccio : _____m Ente gestore: ACQUEDOTTO DEL FIORA	
Acque reflue Allaccio alla rete : SI Distanza di allaccio : _____m Ente gestore: ACQUEDOTTO DEL FIORA	
ALLACCI NON PRESENTI MA FACILMENTE APPRONTABILI	
Trasporti	
Elisuperficie :	Distanza più prossima:
Raggiungibile dai mezzi pesanti: SI	
Rete viaria circostante ⁵ : S.P. 19	

Area Ammassamento Soccorritori (foto)



