



Comune di  
Cetona



Comune di  
Chianciano  
Terme



Comune di  
Chiusi



Comune di  
Montepulciano



Comune  
di Pienza



Comune di  
San Casciano  
dei Bagni



Comune di  
Sarteano



Comune di  
Sinalunga



Comune di  
Torrita di  
Siena



Comune di  
Trequanda

# PIANO COMUNALE DI PROTEZIONE CIVILE



## COMUNE DI MONTEPULCIANO

### C02 - INDIVIDUAZIONE DEI RISCHI E DEFINIZIONE RELATIVI SCENARI

**EMISSIONE 2023**

Rev.01 del 28.03.2024

# **PREMESSA**

*Il presente fascicolo comunale è stato redatto facendo riferimento al Decreto Dir. R.T. n.1924/2022 – “Modalità tecniche per la valutazione, approvazione, aggiornamento, revisione e monitoraggio dei piani comunali di protezione civile”.*

*Verranno di seguito riportati gli scenari individuati suddivisi per tipologia:*

- ❖ *RISCHIO SISMICO*
- ❖ *RISCHIO IDRAULICO*
- ❖ *RISCHIO GEOMORFOLOGICO*

*Per ogni scenario di rischio viene riportata una descrizione dell'evento massimo atteso (area interessata, punti, critici e esposti), la relativa cartografia con la perimetrazione dell'area interessata dall'evento e l'ubicazione esatta degli elementi della risposta operativa (aree di emergenza, edifici strategici, rilevanti, elisuperfici, cancelli) nonché le interazioni con le infrastrutture di trasporto e servizi che in particolari situazioni possono creare situazioni di pericolo.*

*Per quanto riguarda il rischio sismico, poiché l'assenza di indicatori di evento e l'imprevedibilità rende impossibile la localizzazione puntuale del danno, verrà riportato un unico scenario relativo all'intero territorio comunale con allegate le cartografie dei diversi centri abitati.*

*Verranno inoltre identificate per ogni singolo scenario delle azioni, intese come complessi di procedure finalizzate alla realizzazione di specifici obiettivi.*

<b>ELENCO SCENARI DI RISCHIO</b>	
<b>SISMICO</b>	
S052015_01	
S052015_02	
S052015_03	
S052015_04	
S052015_05	
<b>IDRAULICO</b>	
I052015_01	
I052015_02	
I052015_03	
I052015_04	
<b>GEOMORFOLOGICO</b>	
G052015_01	
G052015_02	
G052015_03	

*Nel territorio comunale, in prossimità di attraversamenti, all'ingresso e all'uscita di tratti tombati e, più in generale, di interferenze di infrastrutture con corsi d'acqua, si potrebbero creare allagamenti e ristagni.*

*Pertanto, in prossimità degli stessi, occorre prestare particolare attenzione per il transito dei mezzi e/o a piedi e per i locali posti al piano terreno o seminterrato posti in prossimità delle stesse interferenze, in particolare nelle aree poste a valle o in terreni caratterizzati da scarsa pendenza.*

*Il Personale del Centro Intercomunale è costituito dal personale dell'Unione dei Comuni e da quello dei singoli comuni.*

## SCENARIO RISCHIO SISMICO

LOCALITA'	CARTOGRAFIE
Abbadia; Valiano	S052015_01
Gracciano; Montepulciano Stazione	S052015_02
Acquaviva; Salcheto; Tre Berte	S052015_03
Montepulciano	S052015_04
Sant' Albino	S052015_05

### ZONA SISMICA 3^ CATEGORIA

DESCRIZIONE EVENTO
<p><b><u>Dal fenomeno fisico agli effetti:</u></b>                      l'evento sismico può manifestarsi con diverse intensità e interessare diverse località del territorio comunale. In generale sono stati presi in considerazione gli abitati di : Abbadia, Acquaviva, Gracciano, Montepulciano, Montepulciano Stazione, Salcheto, Sant'Albino, Tre Berte e Valiano, dove sono residenti il maggior numero di abitanti e nei quali sono stati individuati gli EDIFICI RILEVANTI.</p> <p><b><u>Punti critici:</u></b>                      Riguarda in generale tutto il patrimonio edilizio con particolare riferimento ai centri storici e agli edifici nei quali è previsto un affollamento significativo, oltre alla presenza nell'intero territorio comunale di infrastrutture.</p> <p><b><u>Area totale interessata, zone Critiche:</u></b></p> <ul style="list-style-type: none"> <li>• <b><u>Abbadia:</u></b> scuola dell'infanzia e primaria.</li> <li>• <b><u>Acquaviva:</u></b> scuola dell'infanzia, primaria, secondaria 1° grado, teatro.</li> <li>• <b><u>Montepulciano:</u></b> biblioteca, museo, edifici storici (Palazzo del Capitano, Palazzo Salimbeni), edifici socio ricreativi (Sala polivalente), asilo nido, scuole dell'infanzia, primarie, secondarie 1° grado, secondarie 2° grado, teatro.</li> <li>• <b><u>Montepulciano Stazione:</u></b> asilo nido, piscina, scuola dell'infanzia, primaria, secondaria 1° grado, stazione.</li> <li>• <b><u>Sant'Albino:</u></b> scuola primaria, terme, piscine.</li> </ul>

DANNI ATTESI E AZIONI		
<u>Esposti</u>	<u>Tipo/entità danni</u>	<u>Riepilogo azioni</u>
<b><u>Popolazione esposta:</u></b> popolazione che si trova nelle zone Critiche	Panico della popolazione; danni ad edifici, da modesti come caduta di intonaco e tegole a più gravi: spaccature nel muro, distacco di comignoli, crollo di mattoni; scuotimento di alberi.	Attivazione dei tecnici
		Assistenza alla popolazione
		Messa in sicurezza delle situazioni di pericolo
<b><u>Soggetti particolari:</u></b> portatori di handicap	dato non rilevato	
<b><u>Attività produttive:</u></b> che ricadono all'interno del territorio comunale	Panico dei lavoratori, danni agli edifici da modesti come caduta di intonaco, di tegole a più gravi: spaccature nel muro, e crollo di mattoni.	Attivazione dei tecnici
		Messa in sicurezza delle situazioni di pericolo
<b><u>Luoghi di aggregazione:</u></b> <ul style="list-style-type: none"> <li>• scuole</li> <li>• luoghi di lavoro</li> <li>• edifici storici</li> <li>• stazione Montepulciano Stazione</li> <li>• impianti sportivi</li> </ul>	Panico della popolazione: il sisma viene percepito da numerose persone che fuggono all'aperto; danni agli edifici da modesti come la caduta di intonaco a più gravi: spaccature nei muri e crolli di comignoli.	Evacuazione della popolazione scolastica
		Assistenza alla popolazione
		Messa in sicurezza delle situazioni di pericolo
<b><u>Infrastrutture di trasporto:</u></b> <ul style="list-style-type: none"> <li>• Autostrada A1;</li> <li>• Strade Provinciali: 10, 10B, 17, 17A, 30, 68, 88, 135, 146, 326, 454;</li> <li>• Strade comunali e vicinali;</li> <li>• Ferrovia: Siena-Chiusi, Empoli-Siena, Direttissima Firenze-Roma</li> </ul>	Panico generale della popolazione, danni alle infrastrutture: problemi connessi all'instabilità del manto stradale e pericolo di crolli-distacchi di materiali dalle opere (ponti, viadotti, muri di contenimento)	Assistenza alla popolazione
		Verifica e messa in sicurezza delle situazioni di pericolo

## ELEMENTI DELLA RISPOSTA OPERATIVA

### Punti critici da verificare:

edifici pubblici, scuole e altri edifici con significativo affollamento di persone; edifici privati che ne fanno richiesta.

### Aree attesa e ricovero popolazione a disposizione:

- **ATTESA POPOLAZIONE:**

- **Abbadia:**

- Via della Costituzione (AP01)
- Via P. Nenni (AP02)

- **Acquaviva:**

- Giardini del Fierale (AP03)

- **Gracciano:**

- Campo sportivo Via Umbria (AP04)

- **Montepulciano:**

- Campo sportivo (AP05)

- **Montepulciano Stazione:**

- Parcheggio Piazza Europa (AP06)
- Campo sportivo Via Bari (AP07)

- **Tre Berte:**

- Campo sportivo (AP08)

- **Salcheto:**

- Campo sportivo (AP09)

- **Sant'Albino:**

- Parcheggio scuola Via del cipresso (AP10)

- **Valiano:**

- Campo sportivo (AP11)

- **RICOVERO POPOLAZIONE:**

- **Abbadia:**

- Via dello Sport (RP01)

- **Acquaviva:**

- Campo sportivo (RP02)

- **Montepulciano:**

- Piazza P. Nenni (RP03)

- **Montepulciano Stazione:**

- Palestra Via Cagliari (RP04)

- **Sant'Albino:**

- Campo Sportivo Via dei Pioppi (RP05)

- **AMMASSAMENTO SOCCORRITORI:**

- **Abbadia:**

- Via dello Sport (AS01)

- **Acquaviva:**

- Via di Fonte Grande (AS02)
- Parcheggio Scuole Via Leopardi (AS07)

- **Montepulciano:**

- Via dello Stadio (AS03)
- Parcheggio Piazza Pietro Nenni (AS05)

- **Montepulciano Stazione:**

- Parcheggio Piazza Toscana (AS06)
- Parcheggio Piazza Venezia (AS09)

- **Sant'Albino:**

- Impianto Sportivo Via dei Pioppi (AS04)
- Parcheggio Via delle Margherite (AS08)

**Cancelli:**

- Abbadia: 1, 2
- Valiano: 3, 4
- Montepulciano stazione: 5, 6, 7, 8
- Gracciano: 9, 10, 11, 12
- Acquaviva: 13, 14, 15, 16, 17, 18
- Montepulciano: 19, 20
- Sant' Albino: 21, 22, 23

**Strutture strategiche:****Montepulciano:**

- Municipio P.za Grande (ES01)
- Caserma VVF P.za P. Nenni (VVF);

**Montepulciano Stazione:**

- Palestra Via Cagliari (ES03);

**Sant' Albino:**

- Scuola elementare Via del Cipresso (ES02).

**Indicatori di evento**

Non prevedibile

**Modalità trasmissione o acquisizione**

Successivamente alla segnalazione di evento verranno attivate le procedure

**Elementi qualificanti scenario danno**

- ❖ periodo scolastico
- ❖ orari lavorativi: feriale/festivo
- ❖ orario celebrazioni luoghi di culto
- ❖ attività/manifestazioni al "chiuso"

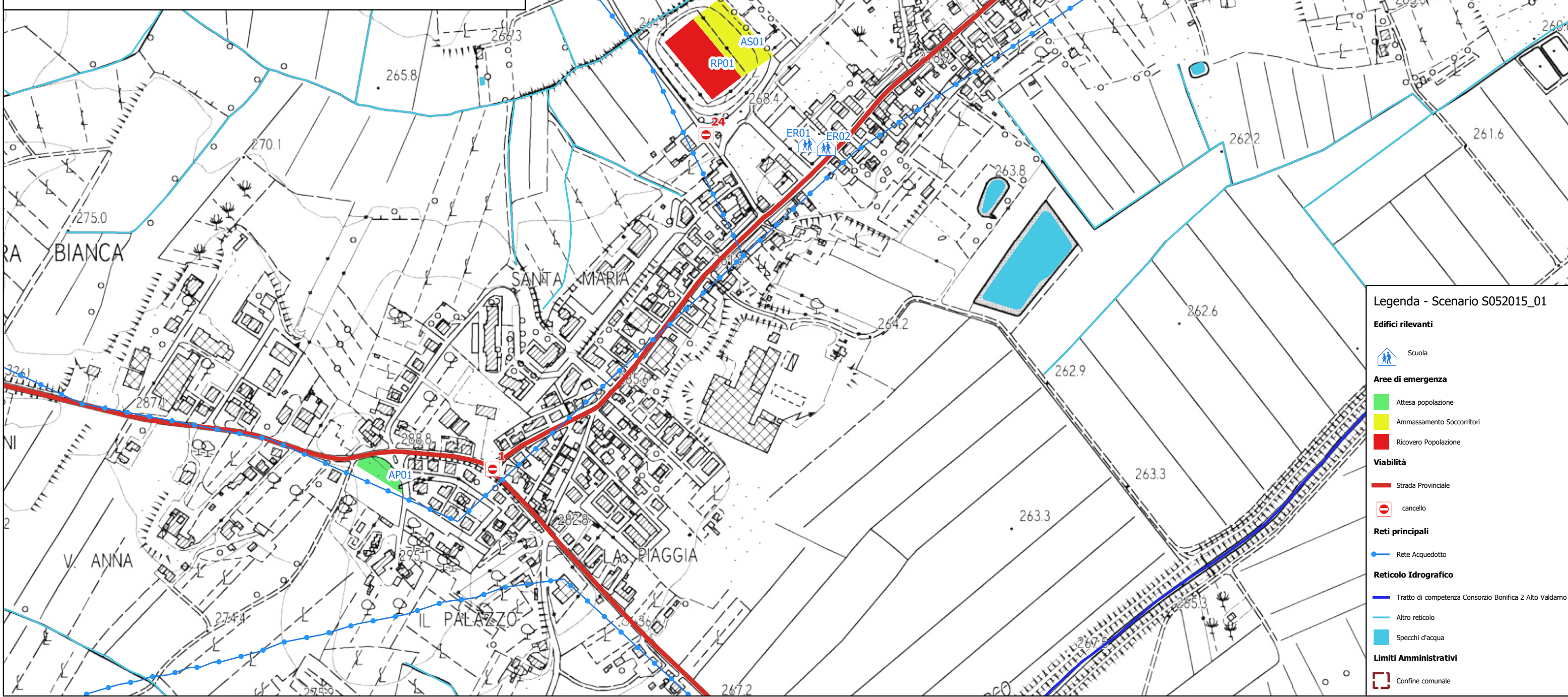
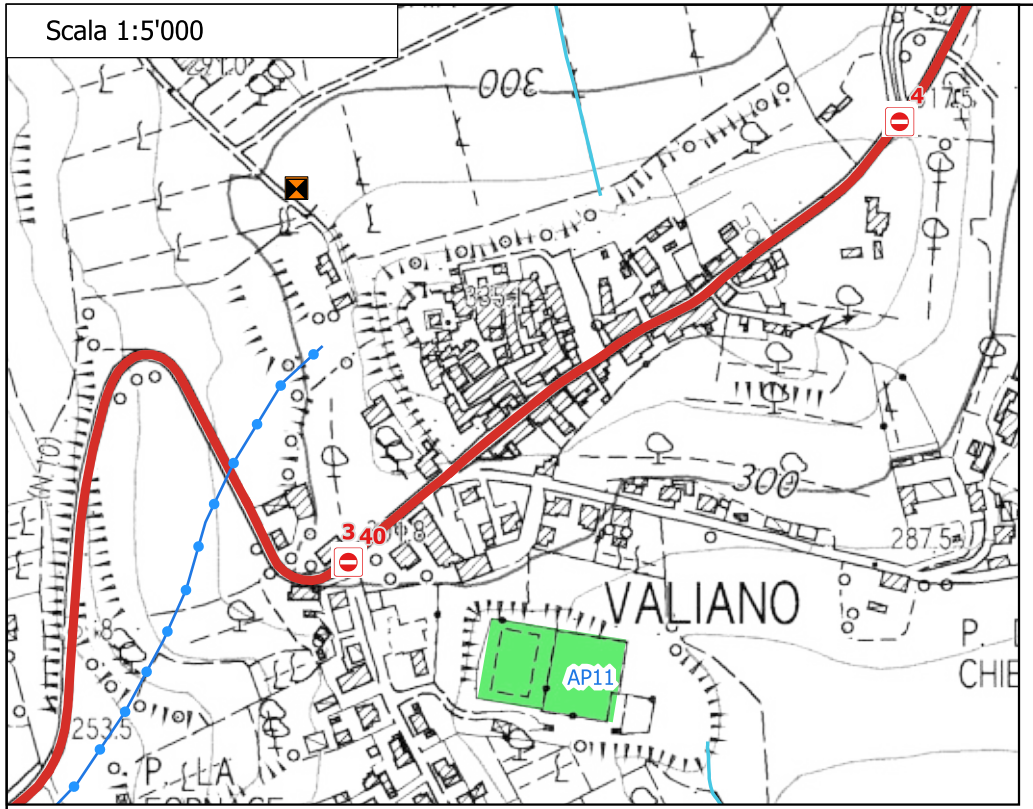
**Modalità verifica**

Comunicazione tra uffici competenti

**SCENARIO SISMICO: PER L'INTERO TERRITORIO COMUNALE**

**Quadro complessivo AZIONI - PROCEDURE - ORGANIZZAZIONE**

<u>Condizioni attivate: (soglie/precursori)</u>	<u>Azioni</u>	<u>Procedure</u>	<u>Responsabilità</u>
Segnalazione evento	Attivazione dei tecnici	Garantiscono le comunicazioni	Personale del Centro Intercomunale
		Sopralluogo nelle strutture e valutazione dei danni	Personale ufficio tecnico, operai in reperibilità, personale esterno idoneo, VVF
		Attivazione del volontariato	Centro Intercomunale (Reperibile Ce.Si. o Responsabile C.I.)
Segnalazione evento	Assistenza alla popolazione	Forniscono informazioni alla popolazione	Volontariato, Comune
		Possibili misure di evacuazione e ricovero della popolazione	Comune
Segnalazione di edifici danneggiati	Messa in sicurezza delle situazioni di pericolo	Istituzione di cancelli e indicazione della viabilità alternativa	Polizia municipale, Forze dell'ordine, cantonieri provincia
		Ripristino delle condizioni di funzionamento e interventi di sicurezza	Ufficio tecnico comunale a mezzo di ditte e operai, VVF
Evento sismico	Evacuazione della popolazione scolastica	Abbandono della scuola	Direzione didattica delle strutture scolastiche
		Informazione e assistenza alla popolazione	Volontariato, Comune
		Sopralluogo e valutazione dei danni	Personale ufficio tecnico, operai in reperibilità, personale esterno idoneo, VVF



**Legenda - Scenario S052015\_01**

**Edifici rilevanti**

- Scuola

**Aree di emergenza**

- Attesa popolazione
- Ammassamento Soccorritori
- Ricovero Popolazione

**Viabilità**

- Strada Provinciale
- cancello

**Reti principali**

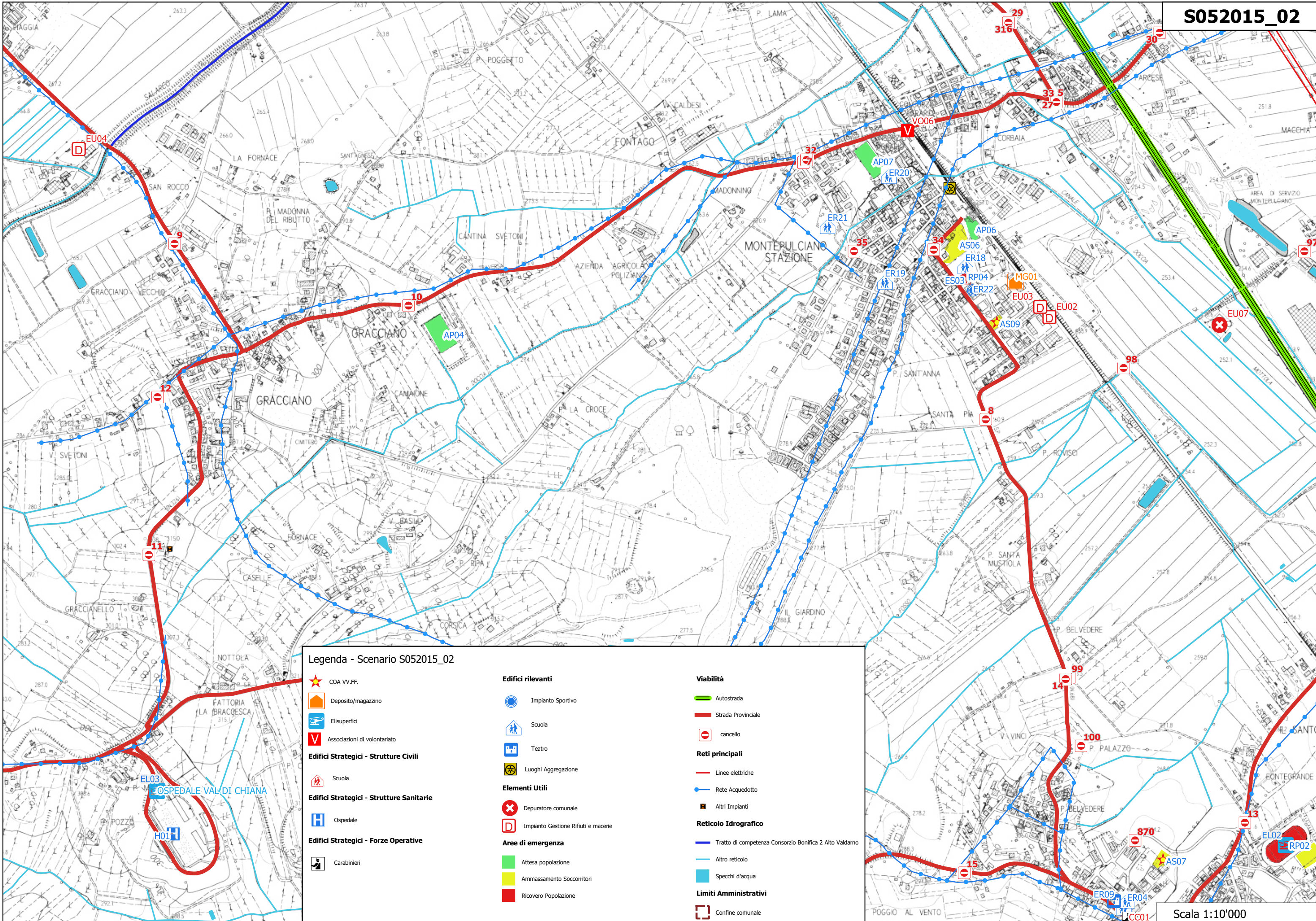
- Rete Acquedotto

**Reticolo Idrografico**

- Tratto di competenza Consorzio Bonifica 2 Alto Valdarno
- Altro reticolo
- Specchi d'acqua

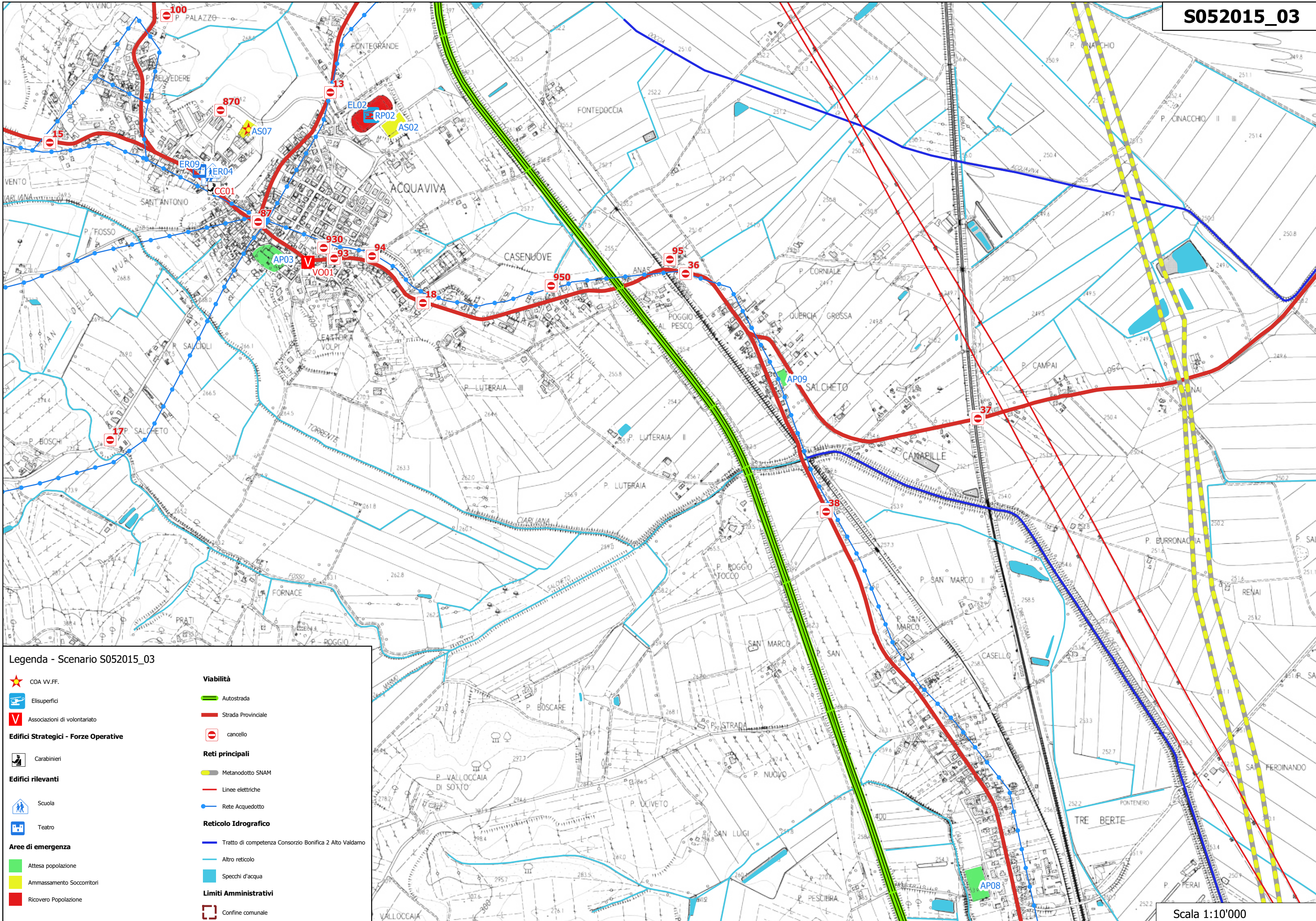
**Limiti Amministrativi**

- Confine comunale



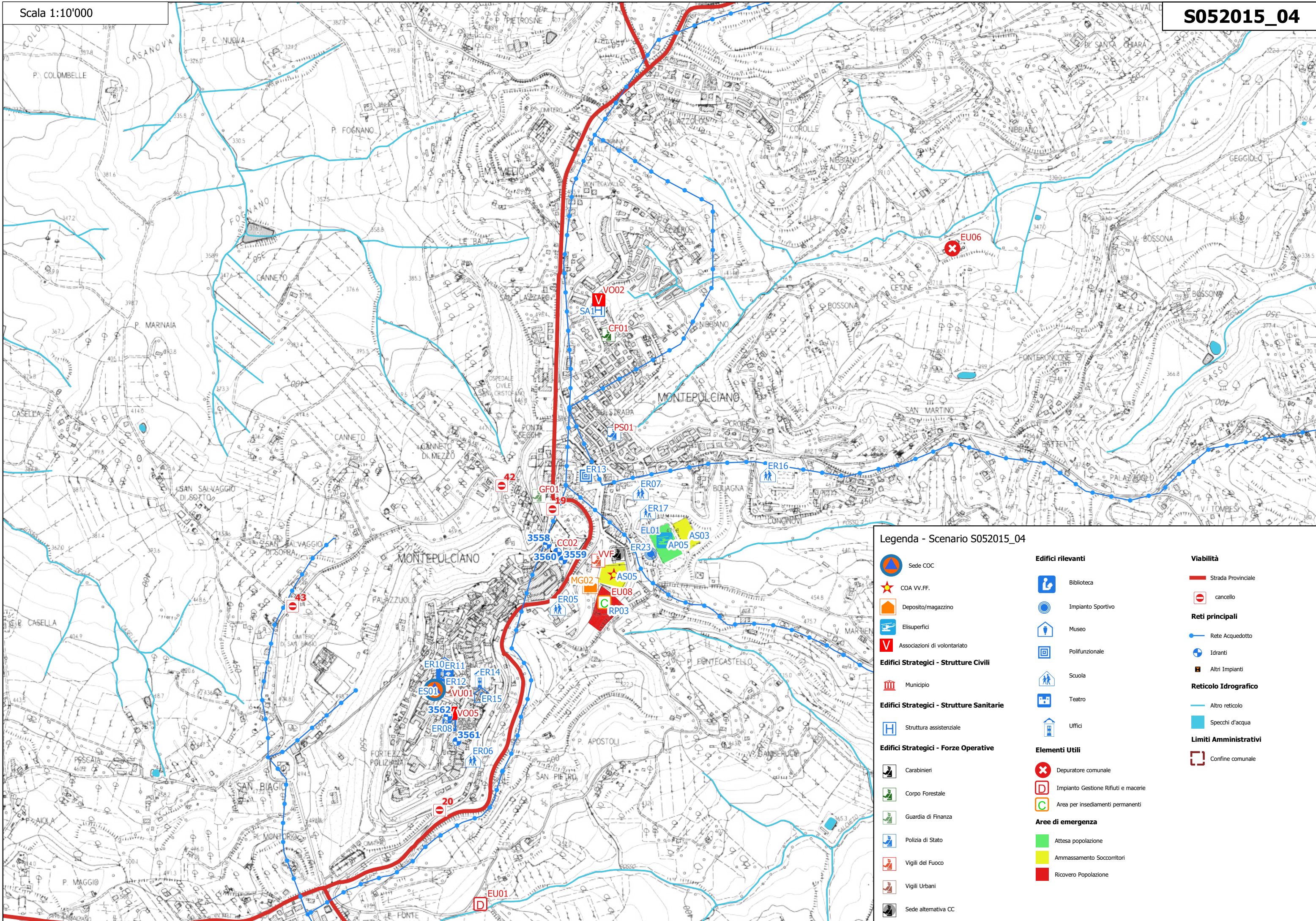
**Legenda - Scenario S052015\_02**

<ul style="list-style-type: none"> <li> COA VV.FF.</li> <li> Deposito/magazzino</li> <li> Eliperfici</li> <li> Associazioni di volontariato</li> <li><b>Edifici Strategici - Strutture Civili</b></li> <li> Scuola</li> <li><b>Edifici Strategici - Strutture Sanitarie</b></li> <li> Ospedale</li> <li><b>Edifici Strategici - Forze Operative</b></li> <li> Carabinieri</li> </ul>	<ul style="list-style-type: none"> <li><b>Edifici rilevanti</b></li> <li> Impianto Sportivo</li> <li> Scuola</li> <li> Teatro</li> <li> Luoghi Aggregazione</li> <li><b>Elementi Utili</b></li> <li> Depuratore comunale</li> <li> Impianto Gestione Rifiuti e macerie</li> <li><b>Aree di emergenza</b></li> <li> Attesa popolazione</li> <li> Ammassamento Soccorritori</li> <li> Ricovero Popolazione</li> </ul>	<ul style="list-style-type: none"> <li><b>Viabilità</b></li> <li> Autostrada</li> <li> Strada Provinciale</li> <li> cancello</li> <li><b>Reti principali</b></li> <li> Linee elettriche</li> <li> Rete Acquedotto</li> <li> Altri Impianti</li> <li><b>Reticolo Idrografico</b></li> <li> Tratto di competenza Consorzio Bonifica 2 Alto Valdarno</li> <li> Altro reticolo</li> <li> Specchi d'acqua</li> <li><b>Limiti Amministrativi</b></li> <li> Confine comunale</li> </ul>
--	---	--



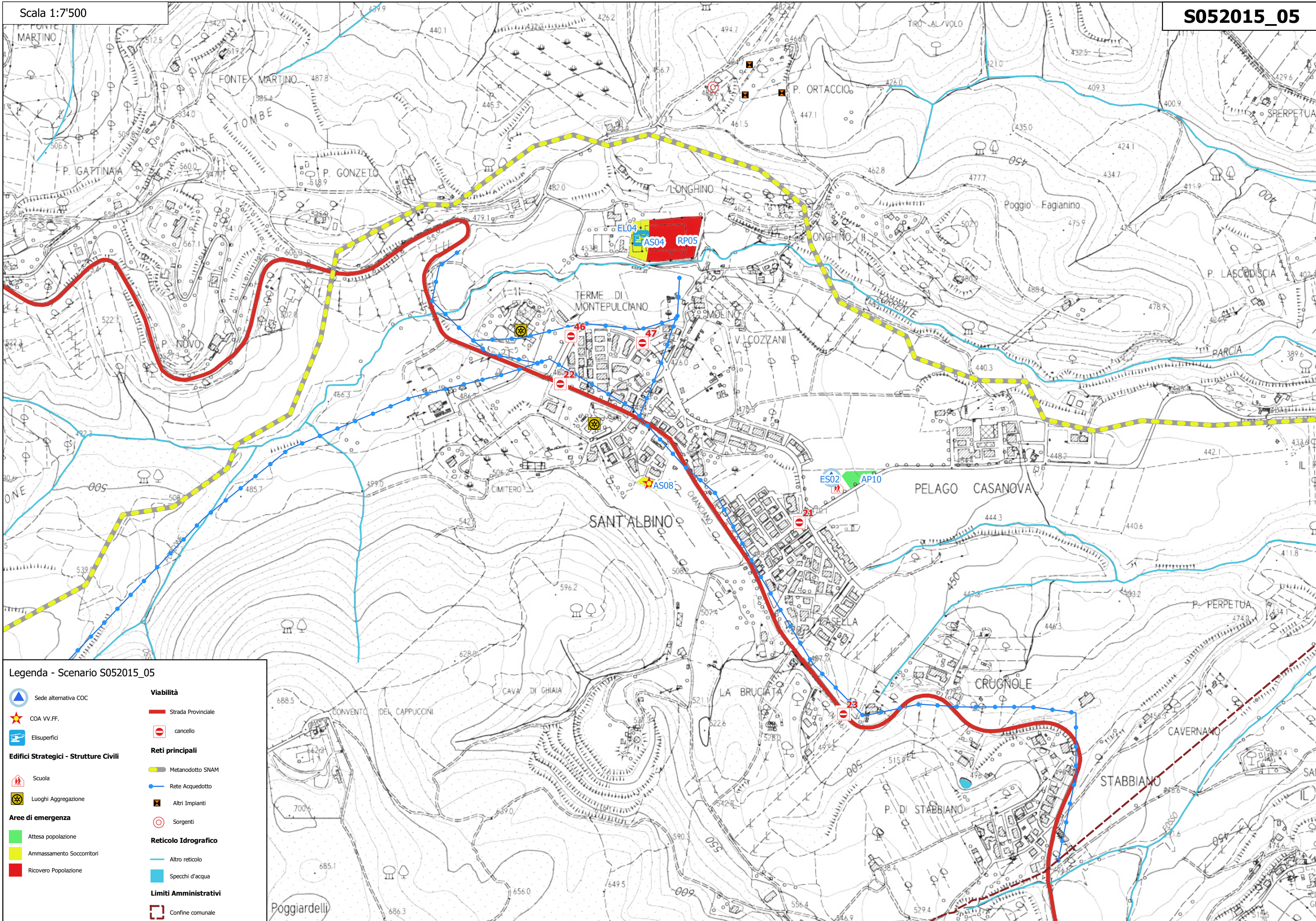
**Legenda - Scenario S052015\_03**

COA VV.FF.	<b>Viabilità</b>
Elisuperfici	Autostrada
Associazioni di volontariato	Strada Provinciale
<b>Edifici Strategici - Forze Operative</b>	cancello
Carabinieri	<b>Reti principali</b>
<b>Edifici rilevanti</b>	Metanodotto SNAM
Scuola	Linee elettriche
Teatro	Rete Acquedotto
<b>Aree di emergenza</b>	<b>Reticolo Idrografico</b>
Attesa popolazione	Tratto di competenza Consorzio Bonifica 2 Alto Valdarno
Ammassamento Soccorritori	Altro reticolo
Ricovero Popolazione	Specchi d'acqua
Confine comunale	<b>Limiti Amministrativi</b>
	Confine comunale



Legenda - Scenario S052015\_04

- Sede COC
- COA VV.FF.
- Deposito/magazzino
- Elisuperfici
- Associazioni di volontariato
- Edifici Strategici - Strutture Civili**
- Municipio
- Edifici Strategici - Strutture Sanitarie**
- Struttura assistenziale
- Edifici Strategici - Forze Operative**
- Carabinieri
- Corpo Forestale
- Guardia di Finanza
- Polizia di Stato
- Vigili del Fuoco
- Vigili Urbani
- Sede alternativa CC
- Edifici rilevanti**
- Biblioteca
- Impianto Sportivo
- Museo
- Polifunzionale
- Scuola
- Teatro
- Uffici
- Elementi Utili**
- Depuratore comunale
- Impianto Gestione Rifiuti e macerie
- Area per insediamenti permanenti
- Aree di emergenza**
- Attesa popolazione
- Ammassamento Soccorritori
- Ricovero Popolazione
- Viabilità**
- Strada Provinciale
- cancello
- Reti principali**
- Rete Acquedotto
- Idranti
- Altri Impianti
- Reticolo Idrografico**
- Altro reticolo
- Specchi d'acqua
- Limiti Amministrativi**
- Confine comunale



**Legenda - Scenario S052015\_05**

Sede alternativa COC	<b>Viabilità</b>
COA VV.FF.	Strada Provinciale
Elisuperfici	cancello
<b>Edifici Strategici - Strutture Civili</b>	<b>Reti principali</b>
Scuola	Metanodotto SNAM
Luoghi Aggregazione	Rete Acquedotto
<b>Aree di emergenza</b>	Altri Impianti
Attesa popolazione	Sorgenti
Ammassamento Soccorritori	<b>Reticolo Idrografico</b>
Ricovero Popolazione	Altro reticolo
	Specchi d'acqua
	<b>Limiti Amministrativi</b>
	Confine comunale

## SCENARIO RISCHIO IDRAULICO: I052015 01

DESCRIZIONE EVENTO
<p><b><u>Dal fenomeno fisico agli effetti:</u></b> eventi meteorologici intensi possono provocare l'innalzamento dei livelli idrometrici dei corsi d'acqua con fenomeni di inondazioni diffuse nelle aree depresse limitrofe, conseguenti danni alle sedi stradali, infrastrutture (opere di contenimento, regimazione o di attraversamento dei corsi d'acqua) e interruzioni della viabilità.</p> <p><b><u>Punti critici:</u></b> Zone depresse limitrofe a: Fosso Rigo e Torrente Salarco.</p> <p><b><u>Area totale interessata, zone Critiche:</u></b></p> <ul style="list-style-type: none"> <li>• <b><u>Abbadia:</u></b> Settore a Nord e Sud di Abbadia.</li> </ul> <p><b><u>Indicatori di evento:</u></b> innalzamento dei livelli idrometrici. Verifica anche attraverso l'idrometro posto sul T.Salarco attraverso il portale del CFR</p>

DANNI ATTESI E AZIONI		
Esposti	Tipo/entità danni	Riepilogo azioni
<p><b><u>Popolazione esposta:</u></b> che si trova nelle zone critiche (popolazione esposta stimata in circa 10 residenti e 10 addetti)</p>	<p>Allagamenti diffusi, fenomeni di trasporto di materiale legato ad intenso ruscellamento superficiale e mancato smaltimento delle acque piovane per insufficienza dei fossi e della rete fognaria, presenza di tombature, restringimenti, occlusione delle luci dei ponti; danni ad infrastrutture: interruzioni stradali.</p>	Attivazione dei tecnici
		Assistenza alla popolazione
		Messa in sicurezza delle situazioni di pericolo
		Monitoraggio del fenomeno
<p><b><u>Soggetti particolari:</u></b> portatori di handicap</p>	Dato non rilevato	
<p><b><u>Attività produttive:</u></b> limitrofe alla zona a rischio.</p>	<p>Allagamenti diffusi, fenomeni di trasporto di materiale, danni alle infrastrutture, attività agricole e produttive sia prossimali che distali al corso d'acqua, danni alle opere idrauliche, di difesa spondale e alle attività antropiche in alveo.</p>	Attivazione dei tecnici
		Assistenza alla popolazione
		Messa in sicurezza delle situazioni di pericolo
<p><b><u>Infrastrutture di trasporto:</u></b></p> <ul style="list-style-type: none"> <li>• Strade Provinciali: 326, Via 2 Giugno</li> <li>• Strade comunali e vicinali: Via dello Sport</li> </ul>	<p>Danni ai rilevati stradali e interruzioni della viabilità in prossimità di canali, zone depresse (avvallamenti stradali, tombature.)</p>	Attivazione dei tecnici
		Assistenza alla popolazione
		Messa in sicurezza delle situazioni di pericolo

**ELEMENTI DELLA RISPOSTA OPERATIVA**

**Punti critici da verificare:** ponti su Fosso Rigo e Torrente Salarco.

**Aree attesa e ricovero popolazione a disposizione:**

- **ATTESA POPOLAZIONE:**
  - Via della Costituzione (AP01)
  - Via P. Nenni (AP02)
- **RICOVERO POPOLAZIONE:**
  - Montepulciano Stazione: Palestra Via Cagliari (RP04)
- **AMMASSAMENTO SOCCORRITORI:**
  - Via dello Sport (AS01)

**Cancelli:**

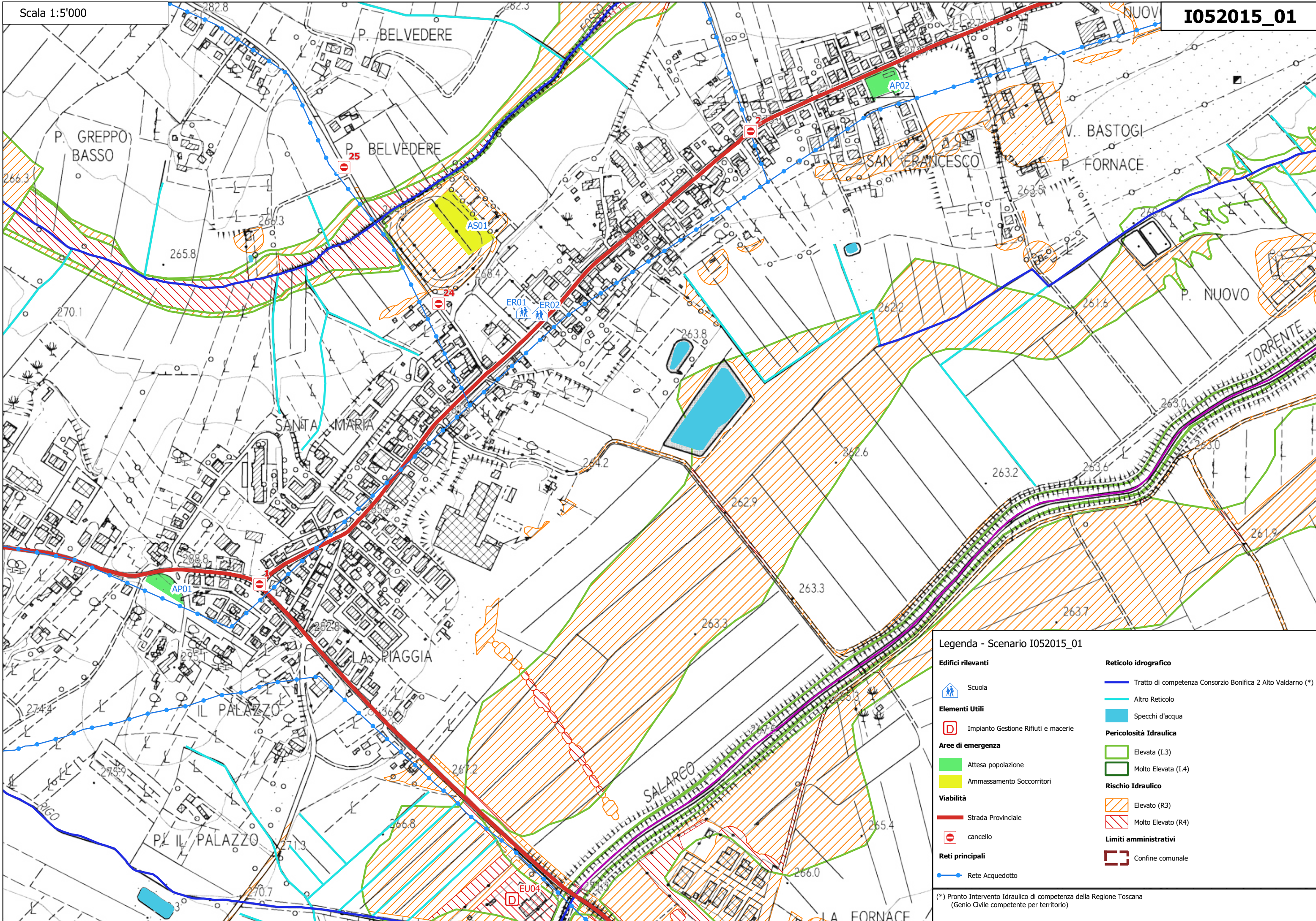
- 24, 25

<b>Indicatori di evento</b>		<b>Modalità trasmissione o acquisizione</b>	
Esondazione		Superamento soglia idrometrica CFR. Attraverso sopralluoghi e monitoraggio	
<b>Elementi qualificanti scenario danno</b>		<b>Modalità verifica</b>	
❖ manifestazioni sportive		Comunicazione tra uffici	

**SCENARIO DI RIFERIMENTO: I052015\_01**

**Quadro complessivo AZIONI - PROCEDURE - ORGANIZZAZIONE**

<b><u>Condizioni attivate: (soglie/precursori)</u></b>	<b><u>Azioni</u></b>	<b><u>Procedure</u></b>	<b><u>Responsabilità</u></b>
Superamento livello idrometrico e segnalazione evento	Attivazione dei tecnici	Garantiscono le comunicazioni	Personale del Centro Intercomunale
		Sopralluogo nelle zone critiche	Personale del Centro Intercomunale (operai in reperibilità, personale ufficio tecnico comunale e intercomunale)
		Attivazione del Volontariato	Centro Intercomunale (Reperibile Ce.Si o Responsabile C.I.)
		Monitoraggio del fenomeno	Personale reperibile ufficio tecnico comunale e intercomunale
Successivo all'avviso di allontanamento della popolazione	Assistenza alla popolazione	Forniscono informazione alla popolazione	Volontariato, Comune
		Sgombero e messa in sicurezza della popolazione	Polizia Municipale, Forze dell'ordine
Superamento livello idrometrico/rottura arginale	Messa in sicurezza delle situazioni di pericolo	Istituzione di cancelli e indicazione della viabilità alternativa	Polizia Municipale a mezzo del personale tecnico e operai; Forze dell'Ordine
		Spostamento delle auto in sosta nelle zone a rischio	Comune a mezzo Polizia Municipale, Forze dell'Ordine
		Sgombero di materiale, autovetture danneggiate	Operai in reperibilità, Ufficio tecnico comunale a mezzo di ditte
		Rifacimenti di tratti provvisori delle sedi stradali	Ufficio tecnico comunale a mezzo di ditte o proprio personale, enti titolari delle infrastrutture
		Interventi opere idrauliche	Personale Genio Civile Valdarno Superiore



**Legenda - Scenario I052015\_01**

<b>Edifici rilevanti</b>	<b>Reticolo idrografico</b>
Scuola	Tratto di competenza Consorzio Bonifica 2 Alto Valdarno (*)
<b>Elementi Utili</b>	Altro Reticolo
Impianto Gestione Rifiuti e macerie	Specchi d'acqua
<b>Aree di emergenza</b>	<b>Pericolosità Idraulica</b>
Attesa popolazione	Elevata (I.3)
Ammassamento Soccorritori	Molto Elevata (I.4)
<b>Viabilità</b>	<b>Rischio Idraulico</b>
Strada Provinciale	Elevato (R3)
cancello	Molto Elevato (R4)
<b>Reti principali</b>	<b>Limiti amministrativi</b>
Rete Acquedotto	Confine comunale

(\*) Pronto Intervento Idraulico di competenza della Regione Toscana (Genio Civile competente per territorio)

## SCENARIO RISCHIO IDRAULICO: I052015 02

DESCRIZIONE EVENTO
<p><b>Dal fenomeno fisico agli effetti:</b> eventi meteorologici intensi possono provocare significativi innalzamenti dei livelli idrometrici dei corsi d'acqua con fenomeni di inondazione nelle aree depresse limitrofe, conseguenti danni alle sedi stradali, infrastrutture (rilevati ferroviari, opere di contenimento, regimazione o di attraversamento dei corsi d'acqua) e interruzioni della viabilità.</p> <p><b>Punti critici:</b> Montepulciano Stazione limitrofe Canale Doccia di Mottola e Doccia di Gracciano.</p> <p><b>Area totale interessata, zone Critiche:</b></p> <ul style="list-style-type: none"> <li>• <b>Montepulciano Stazione:</b> settore Nord di Montepulciano Stazione.</li> </ul> <p><b>Indicatori di evento:</b> innalzamento dei livelli idrometrici.</p>

DANNI ATTESI E AZIONI		
<u>Esposti</u>	<u>Tipo/entità danni</u>	<u>Riepilogo azioni</u>
<p><b>Popolazione esposta:</b> che si trova nelle zone critiche (popolazione esposta residente stimata in circa 600 persone)</p>	<p>Panico della popolazione, allagamenti diffusi, fenomeni di trasporto di materiale legato ad intenso ruscellamento superficiale e mancato smaltimento delle acque piovane per insufficienza dei fossi e della rete fognaria, presenza di tombature, restringimenti, occlusione delle luci dei ponti; danni ad infrastrutture: interruzioni stradali e ferroviarie.</p>	Attivazione dei tecnici
		Assistenza alla popolazione
		Messa in sicurezza delle situazioni di pericolo
		Monitoraggio del fenomeno
<p><b>Soggetti particolari:</b> portatori di handicap</p>	Dato non rilevato	
<p><b>Attività produttive:</b> limitrofe alla zona a rischio (addetti stimati esposti circa 200)</p>	<p>Allagamenti diffusi, fenomeni di trasporto di materiale, danni alle infrastrutture, attività agricole e produttive sia prossimali che distali al corso d'acqua; danni alle opere idrauliche, di difesa spondale e alle attività antropiche in alveo.</p>	Attivazione dei tecnici
		Assistenza alla popolazione
		Messa in sicurezza delle situazioni di pericolo
<p><b>Luoghi di aggregazione:</b></p> <ul style="list-style-type: none"> <li>• scuole ( asilo nido e primaria)</li> <li>• stazione ferroviaria</li> </ul>	<p>Panico della popolazione; allagamenti delle aree depresse, seminterrati e piani inferiori degli edifici.</p>	Attivazione dei tecnici
		Assistenza alla popolazione
		Messa in sicurezza delle situazioni di pericolo
<p><b>Infrastrutture di trasporto:</b></p> <ul style="list-style-type: none"> <li>• Ferrovia: Siena-Chiusi</li> <li>• Autostrada A1</li> <li>• Strade Provinciali: 10/B, 17/B, 68</li> <li>• Strade comunali: <ul style="list-style-type: none"> <li>○ Via Bari</li> <li>○ Via Aosta</li> <li>○ Via Ancona</li> <li>○ Via Alessandria</li> <li>○ Via Firenze</li> <li>○ Via Modena</li> <li>○ Via Macerata</li> <li>○ Via Milano</li> <li>○ Via Monza</li> <li>○ Via Milazzo</li> </ul> </li> </ul>	<p>Danni ai rilevati stradali e ferroviari, interruzioni della viabilità in prossimità di canali, zone depresse (sottopassi, avvallamenti stradali, ecc.)</p>	Attivazione dei tecnici
		Assistenza alla popolazione
		Messa in sicurezza delle situazioni di pericolo

**ELEMENTI DELLA RISPOSTA OPERATIVA****Punti critici da verificare:**

aree depresse, ponti e sottopassi limitrofe ai corsi d'acqua.

**Aree attesa e ricovero popolazione a disposizione:**

- **ATTESA POPOLAZIONE:**
  - Parcheggio Piazza Europa (AP06)
- **RICOVERO POPOLAZIONE:**
  - Palestra Via Cagliari (RP04)
- **AMMASSAMENTO SOCCORRITORI:**
  - Parcheggio Piazza Toscana (AS06)
  - Parcheggio Piazza Venezia (AS09)

**Cancelli:**

- 30, 31, 32, 33, 34, 35

**Strutture strategiche:**

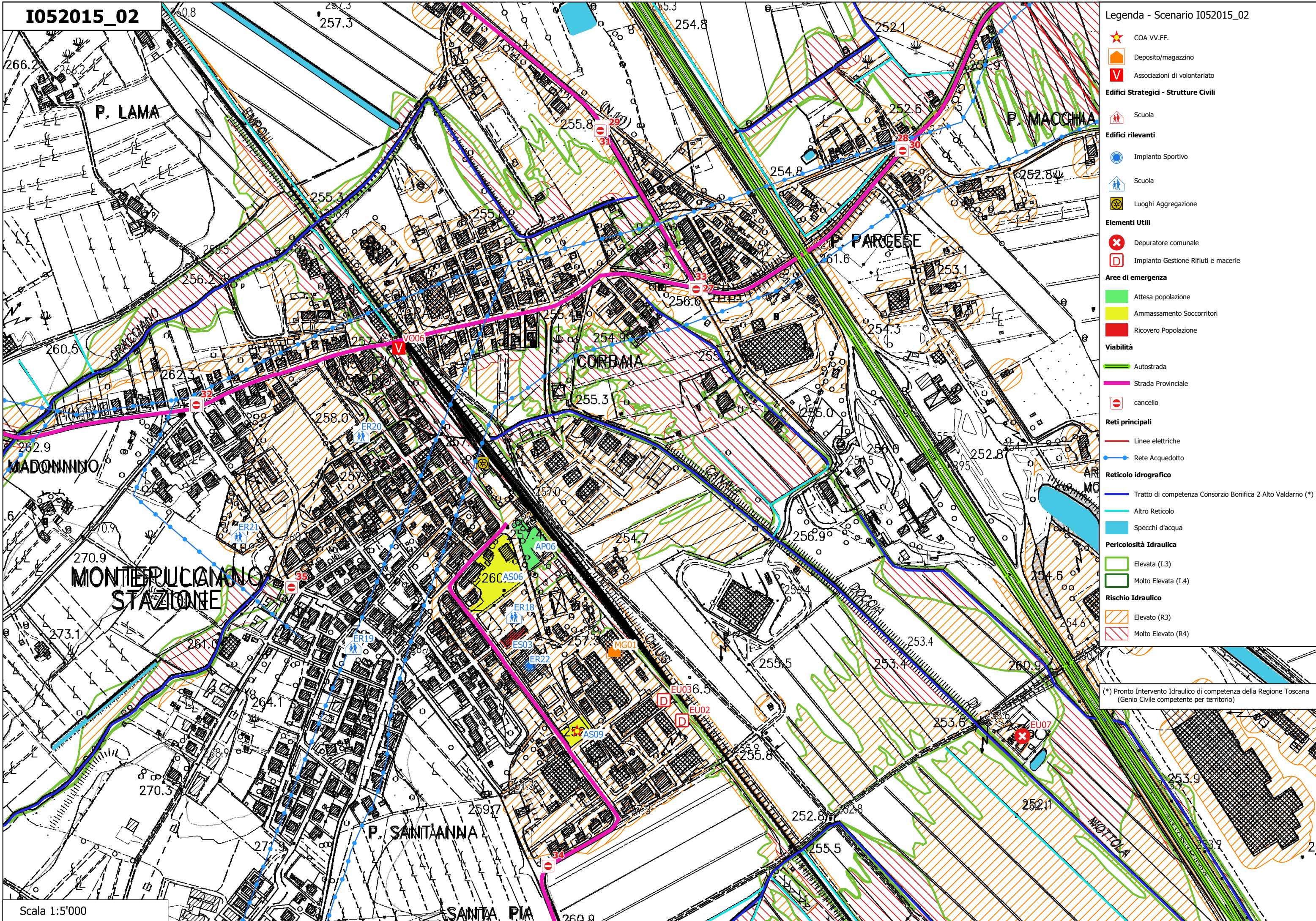
Palestra scuole secondarie 1° grado (Via Cagliari) ES03

<b>Indicatori di evento</b>		<b>Modalità trasmissione o acquisizione</b>	
Innalzamento dei livelli idrometrici		Attraverso sopralluoghi e segnalazioni	
<b>Elementi qualificanti scenario danno</b>		<b>Modalità verifica</b>	
❖ manifestazioni sportive ❖ orari lavorativi: feriale/festivo		Comunicazione tra uffici	

**SCENARIO DI RIFERIMENTO: I052015\_02**

**Quadro complessivo AZIONI - PROCEDURE - ORGANIZZAZIONE**

<b><u>Condizioni attivate: (soglie/precursori)</u></b>	<b><u>Azioni</u></b>	<b><u>Procedure</u></b>	<b><u>Responsabilità</u></b>
Superamento livello idrometrico e segnalazione evento	Attivazione dei tecnici	Garantiscono le comunicazioni	Personale del Centro Intercomunale
		Sopralluogo nelle zone critiche	Personale del Centro Intercomunale (operai in reperibilità, personale ufficio tecnico comunale e interc.le)
		Attivazione del Volontariato	Centro Intercomunale (Reperibile Ce.Si o Responsabile C.I.)
		Monitoraggio del fenomeno	Personale reperibile ufficio tecnico comunale e intercomunale
Successivo all'avviso di allontanamento della popolazione	Assistenza alla popolazione	Forniscono informazione alla popolazione	Volontariato, Comune
		Sgombero e messa in sicurezza popolazione	Polizia Municipale; Forze dell'ordine
		Possibili misure di evacuazione e ricovero della popolazione	Comune
Superamento livello idrometrico	Messa in sicurezza delle situazioni di pericolo	Istituzione di cancelli e indicazione della viabilità alternativa	Polizia Municipale a mezzo del personale tecnico e operai; Forze dell'Ordine
		Spostamento delle auto in sosta nelle zone a rischio	Comune a mezzo Polizia Municipale, Forze dell'Ordine
		Sgombero di materiale, autovetture danneggiate	Operai in reperibilità, Ufficio tecnico a mezzo di ditte
		Rifacimenti di tratti provvisori delle sedi stradali/ ferroviarie	Ufficio tecnico comunale a mezzo di ditte o proprio personale, enti titolari delle infrastrutture
		Interventi opere idrauliche	Personale Genio Civile Valdarno Sup.



Legenda - Scenario I052015\_02

- ★ COA VV.FF.
- Deposito/magazzino
- V Associazioni di volontariato
- Edifici Strategici - Strutture Civili**
- Scuola
- Edifici rilevanti**
- Impianto Sportivo
- Scuola
- Luoghi Aggregazione
- Elementi Utili**
- X Depuratore comunale
- D Impianto Gestione Rifiuti e macerie
- Aree di emergenza**
- Attesa popolazione
- Ammassamento Soccorritori
- Ricovero Popolazione
- Viabilità**
- Autostrada
- Strada Provinciale
- cancello
- Reti principali**
- Linee elettriche
- Rete Acquedotto
- Reticolo idrografico**
- Tratto di competenza Consorzio Bonifica 2 Alto Valdarno (\*)
- Altro Reticolo
- Specchi d'acqua
- Pericolosità Idraulica**
- Elevata (I.3)
- Molto Elevata (I.4)
- Rischio Idraulico**
- Elevato (R3)
- Molto Elevato (R4)

(\*) Pronto Intervento Idraulico di competenza della Regione Toscana (Genio Civile competente per territorio)

## SCENARIO RISCHIO IDRAULICO: I052015 03

DESCRIZIONE EVENTO
<p><b><u>Dal fenomeno fisico agli effetti:</u></b>            eventi meteorologici intensi possono provocare significativi innalzamenti dei livelli idrometrici dei corsi d'acqua con fenomeni di inondazioni diffuse nelle aree depresse limitrofe, conseguenti danni alle sedi stradali, infrastrutture (rilevati ferroviari, opere di contenimento, regimazione o di attraversamento dei corsi d'acqua) e interruzioni della viabilità.</p> <p><b><u>Punti critici:</u></b>            zone limitrofe Doccia di Acquaviva, Fosso Salcheto, Torrente Ciarliana.</p> <p><b><u>Area totale interessata, zone Critiche:</u></b></p> <ul style="list-style-type: none"> <li>• <b><u>Salcheto.</u></b></li> </ul> <p><b><u>Indicatori di evento:</u></b>            innalzamento dei livelli idrometrici.</p>

DANNI ATTESI E AZIONI		
Esposti	Tipo/entità danni	Riepilogo azioni
<p><b><u>Popolazione esposta:</u></b>            che si trova nelle zone critiche (popolazione esposta residente stimata in circa 200 persone)</p>	Panico della popolazione, allagamenti diffusi, fenomeni di trasporto di materiale legato ad intenso ruscellamento superficiale e mancato smaltimento delle acque piovane per insufficienza dei fossi e della rete fognaria, presenza di tombature, restringimenti, occlusione delle luci dei ponti; danni ad infrastrutture: interruzioni stradali e ferroviarie.	Attivazione dei tecnici
		Assistenza alla popolazione
		Messa in sicurezza delle situazioni di pericolo
		Monitoraggio del fenomeno
<p><b><u>Soggetti particolari:</u></b>            portatori di handicap</p>	Dato non rilevato.	
<p><b><u>Attività produttive:</u></b>            limitrofe alla zona a rischio (addetti stimati esposti circa 120)</p>	Allagamenti diffusi, fenomeni di trasporto di materiale, danni alle infrastrutture, attività agricole e produttive sia prossimali che distali al corso d'acqua danni alle opere idrauliche e di difesa spondale e alle attività antropiche in alveo.	Attivazione dei tecnici
		Assistenza alla popolazione
		Messa in sicurezza delle situazioni di pericolo
<p><b><u>Luoghi di aggregazione:</u></b></p> <ul style="list-style-type: none"> <li>• abitato di Salcheto</li> </ul>	Panico della popolazione; interruzione della viabilità, allagamenti delle aree depresse, seminterrati e piani inferiori degli edifici.	Attivazione dei tecnici
		Assistenza alla popolazione
		Messa in sicurezza delle situazioni di pericolo
<p><b><u>Infrastrutture di trasporto:</u></b></p> <ul style="list-style-type: none"> <li>• Ferrovia: Siena-Chiusi, Direttissima Firenze- Roma</li> <li>• Autostrada A1</li> <li>• Strade Provinciali: 326, 454</li> <li>• Strade comunali e vicinali</li> </ul>	Danni ai rilevati stradali e ferroviari, interruzioni della viabilità in prossimità di canali, zone depresse (sottopassi, avvallamenti stradali, ecc.)	Attivazione dei tecnici
		Assistenza alla popolazione
		Messa in sicurezza delle situazioni di pericolo

**ELEMENTI DELLA RISPOSTA OPERATIVA**

**Punti critici da verificare:** aree depresse , ponti e sottopassi limitrofe ai corsi d'acqua.

**Aree attesa e ricovero popolazione a disposizione:**

- **ATTESA POPOLAZIONE:**
  - Acquaviva: Giardini del Fierale (AP03)
- **RICOVERO POPOLAZIONE:**
  - Montepulciano Stazione: Palestra Via Cagliari (RP04)
- **AMMASSAMENTO SOCCORRITORI:**
  - Acquaviva: Fonte Grande (AS02)

**Cancelli:**

- 36; 27; 38.

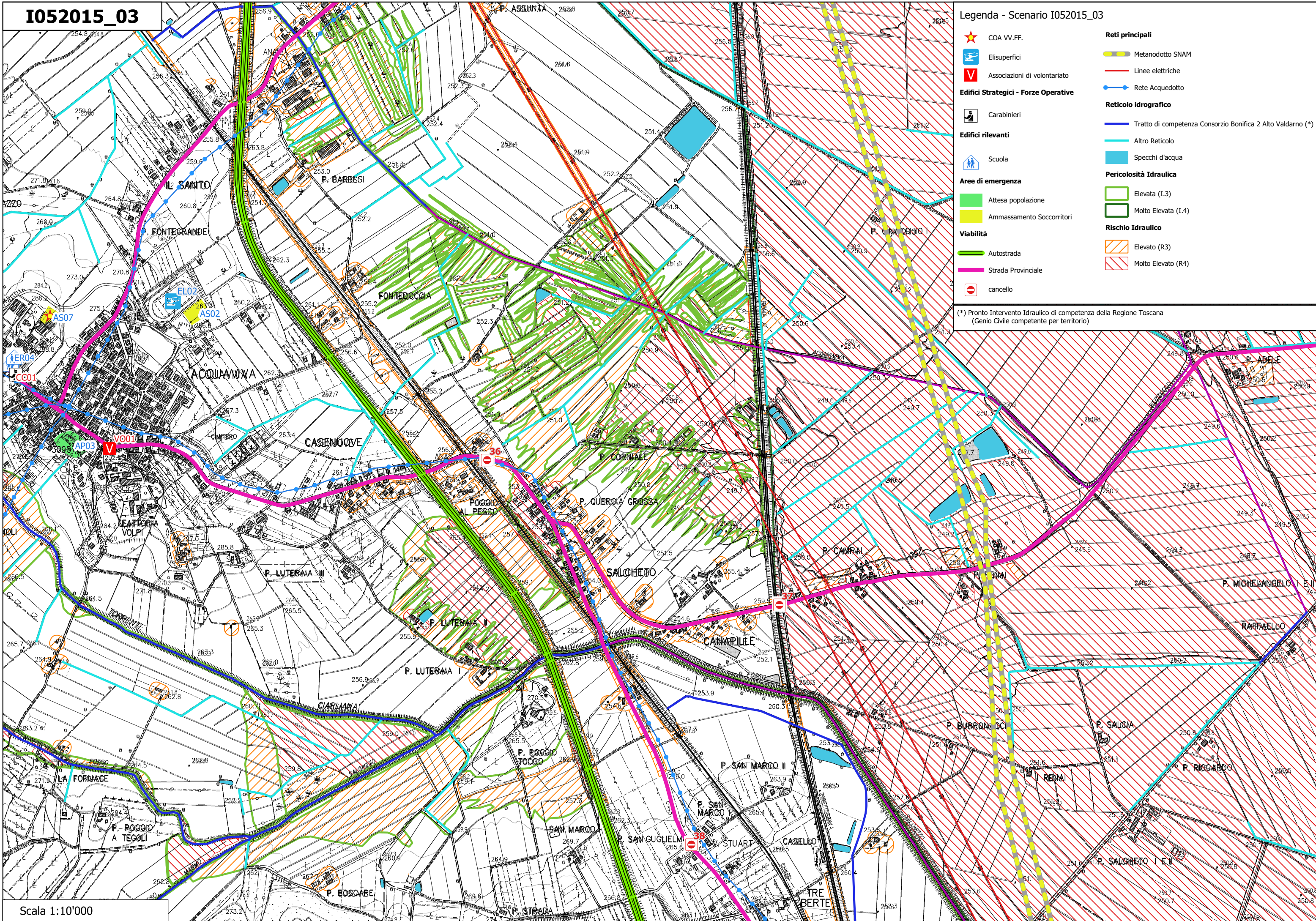
**ELEMENTI DELLA RISPOSTA OPERATIVA**

<b>ELEMENTI DELLA RISPOSTA OPERATIVA</b>	
<b><u>Indicatori di evento</u></b> Esondazioni	<b><u>Modalità trasmissione o acquisizione</u></b> Attraverso sopralluoghi e segnalazioni
<b><u>Elementi qualificanti scenario danno</u></b> ❖ manifestazioni sportive	<b><u>Modalità verifica</u></b> Comunicazione tra uffici

**SCENARIO DI RIFERIMENTO: I052015\_03**

**Quadro complessivo AZIONI - PROCEDURE - ORGANIZZAZIONE**

<b><u>Condizioni attivate: (soglie/precursori)</u></b>	<b><u>Azioni</u></b>	<b><u>Procedure</u></b>	<b><u>Responsabilità</u></b>
Superamento livello idrometrico e segnalazione evento	Attivazione dei tecnici	Garantiscono le comunicazioni	Personale del Centro Intercomunale
		Sopralluogo nelle zone critiche	Personale del Centro Intercomunale (operai in reperibilità, personale ufficio tecnico comunale e intercomunale)
		Attivazione del Volontariato	Centro Intercomunale ( Reperibile Ce.Si o Responsabile C.I.)
		Monitoraggio del fenomeno	Personale reperibile ufficio tecnico comunale e intercomunale
Successivo all'avviso di allontanamento della popolazione	Assistenza alla popolazione	Forniscono informazione alla popolazione	Volontariato, Comune
		Sgombero e messa in sicurezza della popolazione	Polizia Municipale; Forze dell'ordine
		Possibili misure di evacuazione e ricovero della popolazione	Comune
Superamento livello idrometrico/rottura arginale	Messa in sicurezza delle situazioni di pericolo	Istituzione di cancelli e indicazione della viabilità alternativa	Polizia Municipale a mezzo del personale tecnico e operai; Forze dell'Ordine
		Spostamento delle auto in sosta nelle zone a rischio	Comune a mezzo Polizia Municipale, Forze dell'Ordine
		Sgombero di materiale, autovetture danneggiate	Operai in reperibilità, Ufficio tecnico a mezzo di ditte
		Rifacimenti di tratti provvisori delle sedi stradali	Ufficio tecnico comunale a mezzo di ditte o proprio personale, enti titolari delle infrastrutture
		Interventi opere idrauliche	Personale Genio Civile Valdarno Superiore



**Legenda - Scenario I052015\_03**

	COA VV.FF.	<b>Reti principali</b>	
	Elisuperfici		Metanodotto SNAM
	Associazioni di volontariato		Linee elettriche
<b>Edifici Strategici - Forze Operative</b>			Rete Acquedotto
	Carabinieri	<b>Reticolo idrografico</b>	
<b>Edifici rilevanti</b>			Tratto di competenza Consorzio Bonifica 2 Alto Valdarno (*)
	Scuola		Altro Reticolo
<b>Aree di emergenza</b>			Specchi d'acqua
	Attesa popolazione	<b>Pericolosità Idraulica</b>	
	Ammassamento Soccorritori		Elevata (I.3)
<b>Viabilità</b>			Molto Elevata (I.4)
	Autostrada	<b>Rischio Idraulico</b>	
	Strada Provinciale		Elevato (R3)
	cancello		Molto Elevato (R4)

(\*) Pronto Intervento Idraulico di competenza della Regione Toscana (Genio Civile competente per territorio)

## SCENARIO RISCHIO IDRAULICO: I052015 04

### DESCRIZIONE EVENTO

**Dal fenomeno fisico agli effetti:**

Eventi meteorologici intensi possono provocare l'esondazione dei corsi d'acqua a causa di un mancato smaltimento della pioggia e/o occlusione, parziali o totali, delle luci dei ponti.

**Punti critici:**

zone depresse limitrofe sistemi di canali: T. Parce, Canale Circondariale, Scolo Centrale

**Area totale interessata, zone Critiche:**

- viabilità che ricade nell'area interessata: confine Sud del comune di Montepulciano.

**Indicatori di evento:**

innalzamento dei livelli idrometrici.

### DANNI ATTESI E AZIONI

<u>Esposti</u>	<u>Tipo/entità danni</u>	<u>Riepilogo azioni</u>
<b><u>Popolazione esposta:</u></b> che si trova nelle zone critiche (popolazione esposta residente stimata in circa 20 persone)	Allagamenti della sede stradale e ferroviaria con localizzate e temporanee interruzioni della viabilità. Possibili danni alle infrastrutture.	Attivazione dei tecnici
		Messa in sicurezza delle situazioni di pericolo
<b><u>Infrastrutture di trasporto:</u></b> <ul style="list-style-type: none"><li>• Ferrovia: Siena-Chiusi, Direttissima Firenze- Roma</li><li>• Autostrada A1</li><li>• Strade Provinciali: SP30</li><li>• Strade Vicinali e Comunali</li></ul>	Interruzioni della viabilità in prossimità di canali, zone depresse (sottopassi, avvallamenti stradali, ecc.) a causa di inondazioni e possibili danni ai rilevati stradali e ferroviari.	Attivazione dei tecnici
		Assistenza alla popolazione
		Messa in sicurezza delle situazioni di pericolo

**ELEMENTI DELLA RISPOSTA OPERATIVA****Punti critici da verificare:**

aree depresse limitrofe sistemi di canali T. Parce, Fosso delle Ribussolaie, F. Sansovino

**Cancelli:**

- 39

**ELEMENTI DELLA RISPOSTA OPERATIVA**

<b><u>Indicatori di evento</u></b>	<b><u>Modalità trasmissione o acquisizione</u></b>
Esondazioni	Attraverso sopralluoghi e segnalazioni
<b><u>Elementi qualificanti scenario danno</u></b>	<b><u>Modalità verifica</u></b>
❖ non previsti	Comunicazione tra uffici

**SCENARIO DI RIFERIMENTO: I052015\_04**

**Quadro complessivo AZIONI - PROCEDURE - ORGANIZZAZIONE**

<u>Condizioni attivate: (soglie/precursori)</u>	<u>Azioni</u>	<u>Procedure</u>	<u>Responsabilità</u>
Superamento livello idrometrico e segnalazione evento	Attivazione dei tecnici	Garantiscono le comunicazioni	Personale del Centro Intercomunale
		Sopralluogo nelle zone critiche	Personale del Centro Intercomunale (operai in reperibilità, personale ufficio tecnico comunale e intercomunale)
		Monitoraggio del fenomeno	Personale reperibile ufficio tecnico comunale e intercomunale
Successivo all'avviso di allontanamento della popolazione	Assistenza alla popolazione	Forniscono informazione alla popolazione	Volontariato, Comune
		Sgombero e messa in sicurezza della popolazione	Polizia Municipale; Forze dell'ordine
		Possibili misure di evacuazione e ricovero della popolazione	Comune
Superamento livello idrometrico	Messa in sicurezza delle situazioni di pericolo	Istituzione di cancelli e indicazione della viabilità alternativa	Polizia Municipale a mezzo del personale tecnico e operai; Forze dell'Ordine
		Spostamento delle auto in sosta nelle zone a rischio	Comune a mezzo Polizia Municipale, Forze dell'Ordine
		Sgombero di materiale, autovetture danneggiate	Operai in reperibilità, Ufficio tecnico a mezzo di ditte
		Rifacimenti di tratti provvisori delle sedi stradali/ ferroviarie	Ufficio tecnico comunale a mezzo di ditte o proprio personale, enti titolari delle infrastrutture
		Interventi opere idrauliche	Personale Genio Civile Valdarno Superiore

**Elisuperfici**  
 Elisuperfici

**Associazioni di volontariato**  
 Associazioni di volontariato

**Aree di emergenza**

Attesa popolazione

Ammassamento Soccorritori

**Viabilità**

Autostrada

Strada Provinciale

cancello

**Reti principali**

Metanodotto SNAM

Linee elettriche

Rete Acquedotto

**Reticolo idrografico**

Tratto di competenza Consorzio Bonifica 2 Alto Valdarno (\*)

Altro Reticolo

Specchi d'acqua

**Pericolosità Idraulica**

Elevata (I.3)

Molto Elevata (I.4)

**Rischio Idraulico**

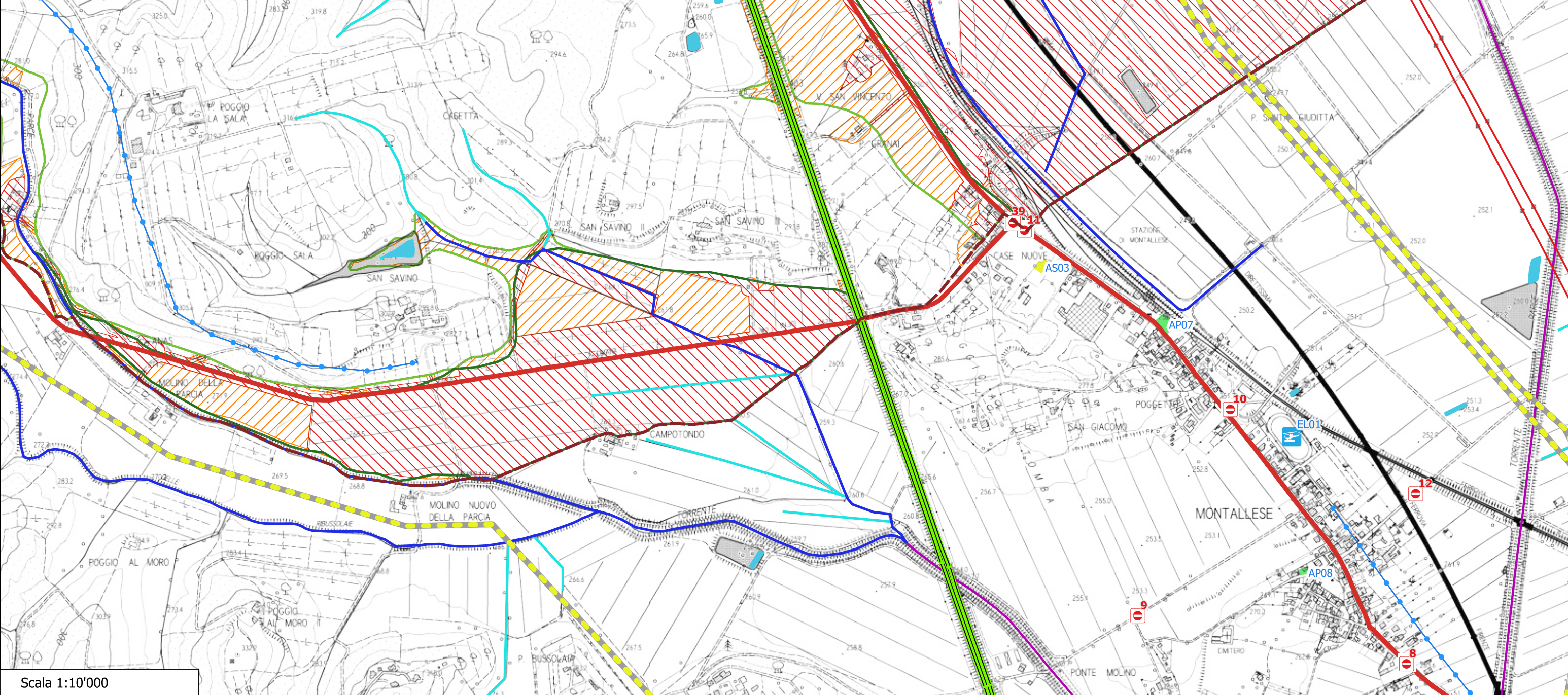
Elevato (R3)

Molto Elevato (R4)

**Limiti amministrativi**

Confine comunale

(\*) Pronto Intervento Idraulico di competenza della Regione Toscana (Genio Civile competente per territorio)



## **SCENARIO RISCHIO GEOMORFOLOGICO: G052015 01**

### **DESCRIZIONE EVENTO**

**Dal fenomeno fisico agli effetti** : precipitazione di notevole intensità possono provocare possibili isolati fenomeni di frane superficiali, colate rapide detritiche e/o di fango; attivazione/ riattivazione/accelerazione di fenomeni di instabilità con localizzati danni e condizioni di pericolo per strade e servizi.

**Punti critici**: Valiano: si tratta di zone individuate da pericolosità molto elevata: settore occidentale dell'abitato.

**Area totale interessata, zone Critiche**: Viabilità che ricade nelle aree a pericolosità molto elevata di:

- Strade Provinciali: SP 10

### **DANNI ATTESI E AZIONI**

<b><u>Esposti</u></b>	<b><u>Entità danni/Effetti</u></b>	<b><u>Riepilogo attività</u></b>
<b><u>Popolazione esposta:</u></b> che si trova nelle zone critiche	Localizzati danni ad infrastrutture, colate rapide. Temporanee interruzioni della viabilità e dei servizi (rete idrica).	Attivazione dei tecnici
		Assistenza alla popolazione
<b><u>Infrastrutture di trasporto:</u></b> <ul style="list-style-type: none"><li>• Strade Provinciali: SP10</li></ul>	Danni alle infrastrutture: problemi connessi all'instabilità del manto stradale, interruzione della viabilità e della rete idrica	Messa in sicurezza delle situazioni di pericolo
		Messa in sicurezza delle situazioni di pericolo

**ELEMENTI DELLA RISPOSTA OPERATIVA****Punti critici da verificare:**

viabilità e servizi che ricadono all'interno delle zone a elevata pericolosità

**Cancelli:**

- 40, 41

<b><u>Indicatori di evento</u></b> Non prevedibile		<b><u>Modalità trasmissione o acquisizione</u></b> Successivamente alla segnalazione di evento verranno attivate le procedure	
<b><u>Elementi qualificanti scenario danno</u></b> ❖ Non previsti		<b><u>Modalità verifica</u></b> Comunicazione tra uffici competenti	

**SCENARIO DI RIFERIMENTO: G052015\_01**

**Quadro complessivo AZIONI - PROCEDURE - ORGANIZZAZIONE**

<u>Condizioni attivate: (soglie/precursori)</u>	<u>Azioni</u>	<u>Procedure</u>	<u>Responsabilità</u>
Segnalazione evento	Attivazione dei tecnici	Garantiscono le comunicazioni	Personale del Centro Intercomunale
		Sopralluogo nelle strutture e valutazione dei danni	Personale del Centro Intercomunale (operai in reperibilità, personale ufficio tecnico comunale e intercomunale)
		Possibile attivazione del volontariato	Centro Intercomunale (Reperibile Ce.Si o Responsabile C.I.)
Segnalazione evento	Assistenza alla popolazione	Forniscono informazioni alla popolazione	Volontariato, Comune
Segnalazione evento	Messa in sicurezza delle situazioni di pericolo	Istituzione di cancelli e indicazione della viabilità alternativa	Polizia municipale a mezzo del personale tecnico e operai; Forze dell'Ordine
		Ripristino delle condizioni di funzionamento e interventi di sicurezza	Ufficio tecnico comunale a mezzo di ditte e proprio personale, enti titolari delle infrastrutture



## SCENARIO RISCHIO GEOMORFOLOGICO: G052015\_02

### DESCRIZIONE EVENTO

**Dal fenomeno fisico agli effetti:**

precipitazione di notevole intensità possono provocare possibili isolati fenomeni di frane superficiali, colate rapide detritiche e/o di fango; attivazione/ riattivazione/accelerazione di fenomeni di instabilità con localizzati danni e condizioni di pericolo per strade, abitazioni e servizi.

**Punti critici:**

Montepulciano: si tratta di zone individuate da pericolosità elevata: settore sud occidentale dell'abitato.

**Area totale interessata, zone Critiche:**

Viabilità e abitazioni che ricadono nelle aree a pericolosità elevata:

- **strade comunali:** Via dei Canneti, Via Piana, Via di S. Biagio, Via dell'Aiole, Via di Pescaia

### DANNI ATTESI E AZIONI

<u>Esposti</u>	<u>Entità danni/Effetti</u>	<u>Riepilogo attività</u>
<b><u>Popolazione esposta:</u></b> che si trova nelle zone critiche	Panico della popolazione; localizzati danni ad infrastrutture, edifici interessate da frane, colate rapide. Temporanee interruzioni della viabilità.	Attivazione dei tecnici Assistenza alla popolazione Messa in sicurezza delle situazioni di pericolo
<b><u>Soggetti particolari:</u></b> portatori di handicap,	non rilevato	
<b><u>Infrastrutture di trasporto:</u></b> <ul style="list-style-type: none"><li>• Strade Comunali: Via dei Canneti, Via Piana, Via di S. Biagio, Via dell'Aiole, Via di Pescaia</li></ul>	Danni alle infrastrutture: problemi connessi all'instabilità del manto stradale, interruzione della viabilità	Verifica e messa in sicurezza delle situazioni di pericolo

**ELEMENTI DELLA RISPOSTA OPERATIVA****Punti critici da verificare:**

viabilità e edifici che ricadono all'interno delle zone a elevata pericolosità

**Aree attesa e ricovero popolazione a disposizione:**

- **ATTESA POPOLAZIONE:**
  - Campo Sportivo (AP05)
- **RICOVERO POPOLAZIONE:**
  - Parcheggio Piazza della Misericordia (RP03)
- **AMMASSAMENTO SOCCORRITORI:**
  - Impianto Sportivo (AS03)
  - Parcheggio Piazza P. Nenni (AS05)

**Cancelli:**

- 42; 43.

**Strutture strategiche:**

- Municipio (P.zza Grande) ES01
- Caserma VVF P.zza P. Nenni (VVF)

**Indicatori di evento**

Non prevedibile

**Modalità trasmissione o acquisizione**

Successivamente alla segnalazione di evento verranno attivate le procedure

**Elementi qualificanti scenario danno**

❖ possibili attività che ricadono all'interno delle aree

**Modalità verifica**

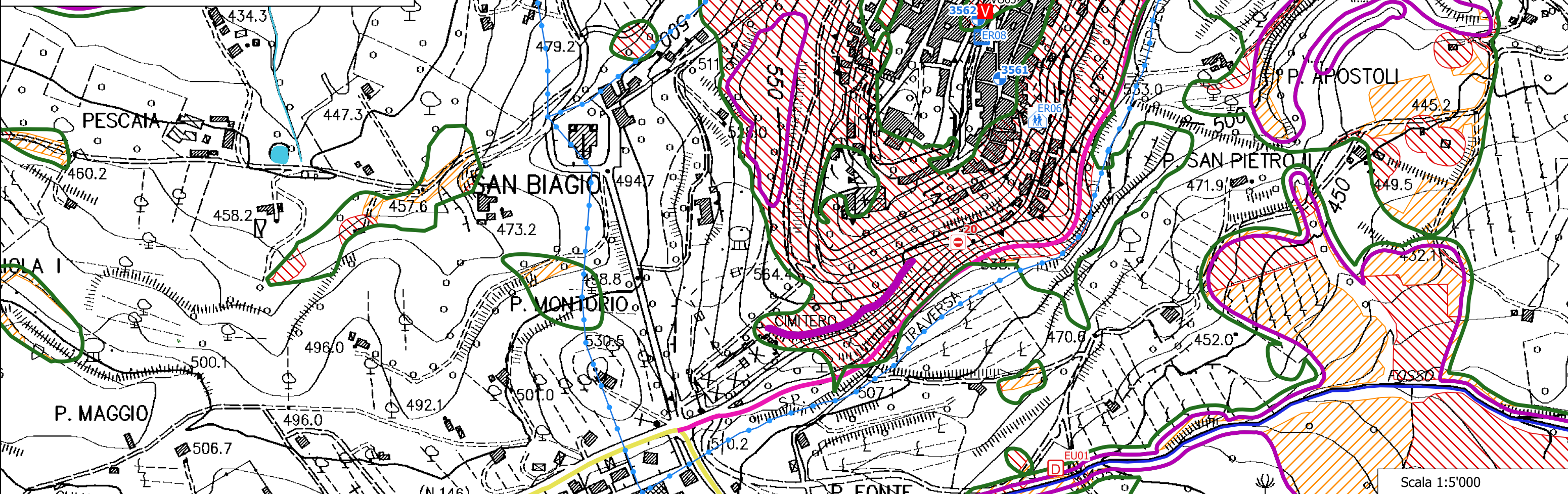
Comunicazione tra uffici competenti

**SCENARIO DI RIFERIMENTO: G052015\_02**

**Quadro complessivo AZIONI - PROCEDURE - ORGANIZZAZIONE**

<b><u>Condizioni attivate: (soglie/precursori)</u></b>	<b><u>Azioni</u></b>	<b><u>Procedure</u></b>	<b><u>Responsabilità</u></b>
Segnalazione evento	Attivazione dei tecnici	Garantiscono le comunicazioni	Personale del Centro Intercomunale
		Sopralluogo nelle strutture e valutazione dei danni	Personale del Centro Intercomunale (operai in reperibilità, personale ufficio tecnico comunale e intercomunale)
		Possibile attivazione del volontariato	Centro Intercomunale ( Reperibile Ce.Si o Responsabile C.I.)
Segnalazione evento	Assistenza alla popolazione	Forniscono informazioni alla popolazione	Volontariato, Comune
		Possibili misure di evacuazione e ricovero della popolazione	Comune
Segnalazione evento	Messa in sicurezza delle situazioni di pericolo	Istituzione di cancelli e indicazione della viabilità alternativa	Polizia municipale a mezzo del personale tecnico e operai; Forze dell'Ordine
		Ripristino delle condizioni di funzionamento e interventi di sicurezza	Ufficio tecnico comunale a mezzo di ditte e proprio personale, enti titolari delle infrastrutture

	Sede COC		Impianto Gestione Rifiuti e macerie
	COA VV.FF.		Area per insediamenti permanenti
	Deposito/magazzino	<b>Aree di emergenza</b>	
	Elisuperfici		Attesa popolazione
	Associazioni di Volontariato		Ammassamento Soccorritori
<b>Edifici Strategici - Strutture Civili</b>			Ricovero Popolazione
	Municipio	<b>Viabilità</b>	
<b>Edifici Strategici - Forze Operative</b>			Strada Provinciale
	Carabinieri		Strada Statale
	Guardia di Finanza		cancello
	Vigili del Fuoco	<b>Reti principali</b>	
	Vigili Urbani		Rete Acquedotto
	Sede alternativa CC		Altri Impianti
<b>Edifici rilevanti</b>		<b>Reticolo Idrografico</b>	
	Biblioteca		Tratto di competenza Consorzio Bonifica 2 Alto Valdarno
	Impianto Sportivo		Altro reticolo
	Museo	<b>Pericolosità geologica</b>	
	Polifunzionale		Elevata (PG.3)
	Scuola		Molto Elevata (PG.4)
	Teatro	<b>Rischio Idrogeologico</b>	
	Uffici		Elevato (R3)
			Molto Elevato (R4)



## **SCENARIO RISCHIO GEOMORFOLOGICO: G052015 03**

### **DESCRIZIONE EVENTO**

#### **Dal fenomeno fisico agli effetti:**

precipitazione di notevole intensità possono provocare possibili isolati fenomeni di frane superficiali, colate rapide detritiche e/o di fango; attivazione/ riattivazione/accelerazione di fenomeni di instabilità con localizzati danni e condizioni di pericolo per strade, servizi e abitazioni

#### **Punti critici:**

Sant'Albino: si tratta di zone individuate da pericolosità molto elevata nel tratto di viabilità della SS146 di Chianciano rispettivamente settore nord ovest delle terme di Sant'Albino.

#### **Area totale interessata, zone Critiche:**

Viabilità, servizi e abitazioni che ricadono nelle aree a pericolosità elevata e molto elevata:

- strade provinciali, strade comunali, edifici e condotta idrica

### **DANNI ATTESI E AZIONI**

<b><u>Esposti</u></b>	<b><u>Entità danni/Effetti</u></b>	<b><u>Riepilogo attività</u></b>
<b><u>Popolazione esposta:</u></b> tutta quella che transita nelle zone critiche.	Panico della popolazione; localizzati danni ad infrastrutture, edifici e servizi interessati da frane, colate rapide. Temporanee interruzioni della viabilità.	Attivazione dei tecnici
		Assistenza alla popolazione
		Messa in sicurezza delle situazioni di pericolo
<b><u>Infrastrutture di trasporto:</u></b> <ul style="list-style-type: none"><li>• Strade Statali: 146</li></ul>	Danni alle infrastrutture: problemi connessi all'instabilità del manto stradale, interruzione della viabilità	Verifica e messa in sicurezza delle situazioni di pericolo

**ELEMENTI DELLA RISPOSTA OPERATIVA****Punti critici da verificare:**

viabilità all'interno delle zone a pericolosità elevata.

**Cancelli:**

- 46, 47

**ELEMENTI DELLA RISPOSTA OPERATIVA****Indicatori di evento**

Non prevedibile

**Modalità trasmissione o acquisizione**

Successivamente alla segnalazione di evento verranno attivate le procedure

**Elementi qualificanti scenario danno**

❖ non previste

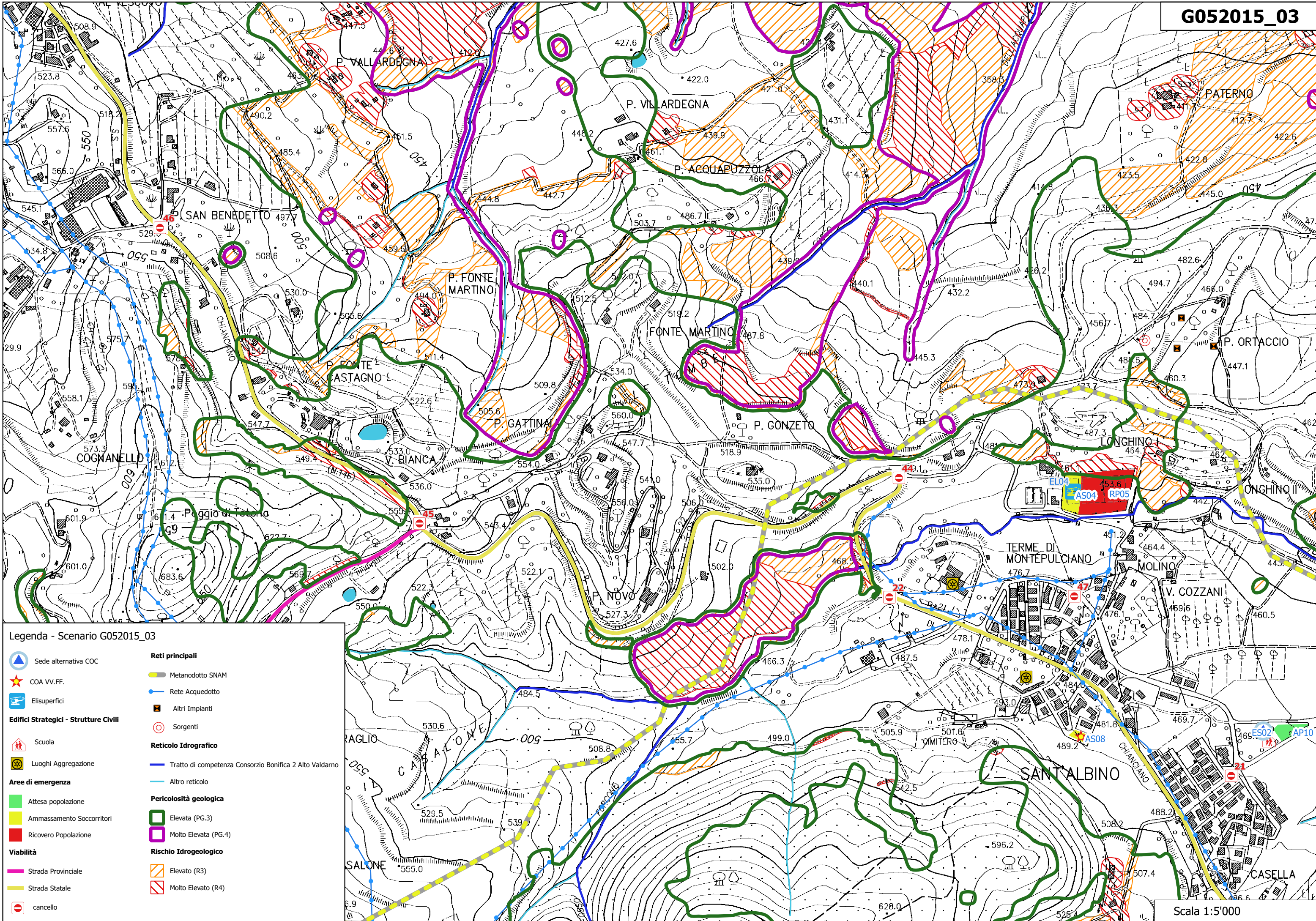
**Modalità verifica**

Comunicazione tra uffici competenti

**SCENARIO DI RIFERIMENTO: G052015\_03**

**Quadro complessivo AZIONI - PROCEDURE - ORGANIZZAZIONE**

<u>Condizioni attivate: (soglie/precursori)</u>	<u>Azioni</u>	<u>Procedure</u>	<u>Responsabilità</u>
Segnalazione evento	Attivazione dei tecnici	Garantiscono le comunicazioni	Personale del Centro Intercomunale
		Sopralluogo nelle strutture e valutazione dei danni	Personale del Centro Intercomunale (operai in reperibilità, personale ufficio tecnico comunale e intercomunale)
		Possibile attivazione del volontariato	Centro Intercomunale ( Reperibile Ce.Si o Responsabile C.I.)
Segnalazione evento	Assistenza alla popolazione	Forniscono informazioni alla popolazione	Volontariato, Comune
		Possibili misure di evacuazione e ricovero della popolazione	Comune
Segnalazione evento	Messa in sicurezza delle situazioni di pericolo	Istituzione di cancelli e indicazione della viabilità alternativa	Polizia municipale a mezzo del personale tecnico e operai; Forze dell'Ordine
		Ripristino delle condizioni di funzionamento e interventi di sicurezza	Ufficio tecnico comunale a mezzo di ditte e proprio personale, enti titolari delle infrastrutture



Legenda - Scenario G052015\_03

- Sede alternativa COC
- COA VV.FF.
- Elisuperfici
- Edifici Strategici - Strutture Civili**
- Scuola
- Luoghi Aggregazione
- Aree di emergenza**
- Attesa popolazione
- Ammassamento Soccorritori
- Ricovero Popolazione
- Viabilità**
- Strada Provinciale
- Strada Statale
- cancello
- Reti principali**
- Metanodotto SNAM
- Rete Acquedotto
- Altri Impianti
- Sorgenti
- Reticolo Idrografico**
- Tratto di competenza Consorzio Bonifica 2 Alto Valdarno
- Altro reticolo
- Pericolosità geologica**
- Elevata (PG.3)
- Molto Elevata (PG.4)
- Rischio Idrogeologico**
- Elevato (R3)
- Molto Elevato (R4)



## Comando dei Vigili del Fuoco di SIENA



### SCHEDA: 24

<b>Denominazione Area di emergenza:</b> MONTEPULCIANO – PIAZZALE PIETRO NENNI	<b>Tipologia<sup>1</sup> :</b> <b>Tipologia di Rischio:</b> -
<b>Coordinate:</b> E – N Lat. N 43° 05' 45'' Lon E 11° 47' 15''	<b>Responsabile:</b> Ing. Cardini Angela <b>Telefono:</b> 3204262652 <b>Fax :</b> <b>e-mail :</b>  <b>Reperibilità H24:</b> UNIONE COMUNI VAL DI CHIANA 800913648 - 3204345803
<b>Provincia:</b> Siena <b>Comune :</b> Montepulciano <b>Località:</b> <b>Indirizzo:</b> Piazzale P.Nenni <b>CAP.:</b> 53045 cd. ISTAT 052015	

#### CARATTERISTICHE GENERALI DELL'AREA

Area sottoposta a Convenzione:

Area inserita in P.R.G.:

Altitudine s.l.m. : **506**

Morfologia <sup>2</sup>: Pianeggiante

Superficie mq : 5437

Superficie coperta: NO

Possibilità di espansione:

Destinazione d'uso <sup>3</sup>: Parcheggio

Tipologia suolo <sup>4</sup> : Asfalto

#### **Forniture e sottoservizi:**

##### **Energia elettrica**

Allaccio alla rete : SI

Distanza di allaccio : \_\_\_\_\_m

Ente gestore: ENEL

##### **Gas**

Allaccio alla rete :SI

Distanza di allaccio : \_\_\_\_\_m

Ente gestore: CENTRIA

##### **Acqua potabile**

Allaccio alla rete : SI

Distanza di allaccio : \_\_\_\_\_m

Ente gestore: NUOVE ACQUE

##### **Acque reflue**

Allaccio alla rete : SI

Distanza di allaccio : \_\_\_\_\_m

Ente gestore: NUOVE ACQUE

ALLACCI NON PRESENTI MA FACILMENTE APPRONTABILI

#### **Trasporti**

Elisuperficie :

Distanza più prossima:

Raggiungibile dai mezzi pesanti: SI

Rete viaria circostante<sup>5</sup>: VIAVILITA' CITTADINA

Area Ammassamento Soccorritori (foto)





## Comando dei Vigili del Fuoco di SIENA



### SCHEDA: 25

<b>Denominazione Area di emergenza:</b> MONTEPULCIANO STAZIONE SP 68	<b>Tipologia<sup>1</sup> :</b>  <b>Tipologia di Rischio:</b> -
<b>Coordinate:</b> E – N Lat. N 43° 7.925' Lon E 11° 51.455	Responsabile: Ing. Cardini Angela Telefono: 3204262652 Fax : e-mail :
Provincia: Siena Comune : Montepulciano Località: MONTEPULCIANO STAZIONE Indirizzo: SP 68 – via Cagliari CAP.:53045 cd. ISTAT 052015	Reperibilità H24: UNIONE COMUNI VAL DI CHIANA 800913648 - 3204345803

#### CARATTERISTICHE GENERALI DELL'AREA

Area sottoposta a Convenzione: COMUNE	Area inserita in P.R.G.:
Altitudine s.l.m. : <b>263</b>	Morfologia <sup>2</sup> : Pianeggiante
Superficie mq : 1240	Superficie coperta: NO
Possibilità di espansione: NO	Destinazione d'uso <sup>3</sup> : Parcheggio
Tipologia suolo <sup>4</sup> : Asfalto	

#### **Forniture e sottoservizi:**

<b>Energia elettrica</b>	Allaccio alla rete : SI	Distanza di allaccio : _____m
Ente gestore: ENEL		
<b>Gas</b>	Allaccio alla rete :SI	Distanza di allaccio : _____m
Ente gestore: CENTRIA		
<b>Acqua potabile</b>	Allaccio alla rete : SI	Distanza di allaccio : _____m
Ente gestore: NUOVE ACQUE		
<b>Acque reflue</b>	Allaccio alla rete : SI	Distanza di allaccio : _____m
Ente gestore: NUOVE ACQUE		

ALLACCI NON PRESENTI MA FACILMENTE APPRONTABILI

#### **Trasporti**

Elisuperficie :	Distanza più prossima:
Raggiungibile dai mezzi pesanti: SI	
Rete viaria circostante <sup>5</sup> : SP 68	

Area Ammassamento Soccorritori (foto)





Comando dei Vigili del Fuoco di SIENA



SCHEDA: 26

<b>Denominazione Area di emergenza:</b> COA MONTEPULCIANO ACQUAVIVA	<b>Tipologia<sup>1</sup> :</b>  <b>Tipologia di Rischio:</b> -
<b>Coordinate:</b> E – N  Lat. N 43° 07' 00.9757"  Lon E 11° 51' 48.0132"	<b>Responsabile:</b> Ing. Cardini Angela <b>Telefono:</b> 3204262652 <b>Fax :</b> <b>e-mail :</b>  <b>Reperibilità H24:</b> UNIONE COMUNI VAL DI CHIANA 800913648 - 3204345803
<b>Provincia:</b> Siena <b>Comune :</b> MONTEPULCIANO <b>Località:</b> ACQUAVIVA <b>Indirizzo:</b> VIA G. LEOPARDI <b>CAP.:</b> 53045 cd. ISTAT 052015	

**CARATTERISTICHE GENERALI DELL'AREA**

Area sottoposta a Convenzione: COMUNALE

Area inserita in P.R.G.:

Altitudine s.l.m. : **280**

Morfologia <sup>2</sup>:

Superficie mq : 2000

Superficie coperta: NO

Possibilità di espansione:

Destinazione d'uso <sup>3</sup>: PARCHEGGIO SCUOLE

Tipologia suolo <sup>4</sup> : STERRATO

**Forniture e sottoservizi:**

**Energia elettrica** Allaccio alla rete :SI

Distanza di allaccio : \_\_\_\_\_m

Ente gestore: ENEL

**Gas** Allaccio alla rete :SI

Distanza di allaccio : \_\_\_\_\_m

Ente gestore: CENTRIA

**Acqua potabile** Allaccio alla rete :SI

Distanza di allaccio : \_\_\_\_\_m

Ente gestore: NUOVE ACQUE

**Acque reflue** Allaccio alla rete :SI

Distanza di allaccio : \_\_\_\_\_m

Ente gestore: NUOVE ACQUE

ALLACCI NON PRESENTI MA FACILMENTE APPRONTABILI

**Trasporti**

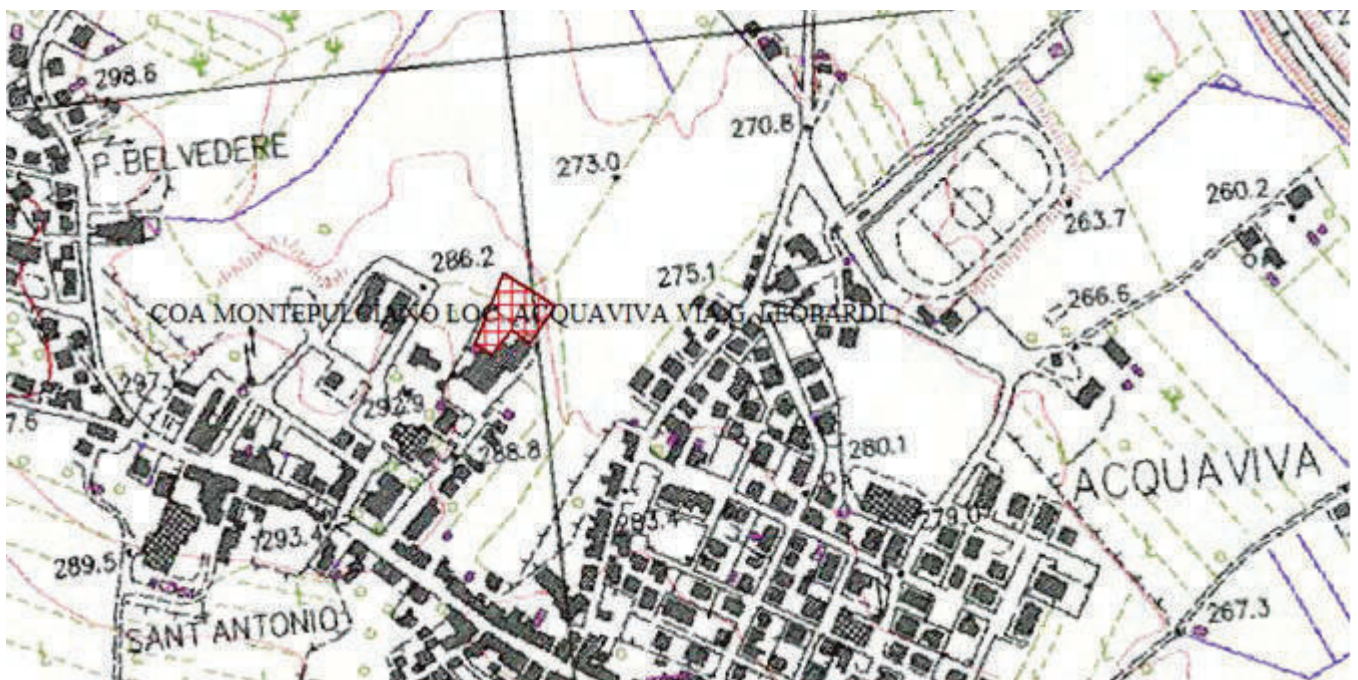
Elisuperficie :

Distanza più prossima:

Raggiungibile dai mezzi pesanti: SI

Rete viaria circostante<sup>5</sup>: VIABILITA' CITTADINA

Area Ammassamento Soccorritori (foto)





## Comando dei Vigili del Fuoco di SIENA



### SCHEDA: 27

<b>Denominazione Area di emergenza:</b>  COA MONTEPULCIANO S. ALBINO	<b>Tipologia<sup>1</sup> :</b>  <b>Tipologia di Rischio:</b> -
<b>Coordinate:</b> E – N  Lat. N 43° 04' 12.4363"  Lon E 11° 48' 21.4556"	<b>Responsabile:</b> Ing. Cardini Angela <b>Telefono:</b> 3204262652 <b>Fax :</b> <b>e-mail :</b>  <b>Reperibilità H24:</b> UNIONE COMUNI VAL DI CHIANA 800913648 - 3204345803
<b>Provincia:</b> Siena <b>Comune :</b> MONTEPULCIANO <b>Località:</b> S. ALBINO <b>Indirizzo:</b> VIA DELLE MARGHERITE <b>CAP.:</b> 53045 cd. ISTAT 052015	

#### CARATTERISTICHE GENERALI DELL'AREA

Area sottoposta a Convenzione: COMUNALE

Area inserita in P.R.G.:

Altitudine s.l.m. : **485**

Morfologia<sup>2</sup>:

Superficie mq : 900

Superficie coperta: NO

Possibilità di espansione: NO

Destinazione d'uso<sup>3</sup>: Parcheggio

Tipologia suolo<sup>4</sup> : ASFALTO

#### **Forniture e sottoservizi:**

**Energia elettrica** Allaccio alla rete :SI

Distanza di allaccio : \_\_\_\_\_m

Ente gestore: ENEL

**Gas** Allaccio alla rete :

Distanza di allaccio : \_\_\_\_\_m

Ente gestore:

**Acqua potabile** Allaccio alla rete :SI

Distanza di allaccio : \_\_\_\_\_m

Ente gestore: NUOVE ACQUE

**Acque reflue** Allaccio alla rete :SI

Distanza di allaccio : \_\_\_\_\_m

Ente gestore: NUOVE ACQUE

ALLACCI NON PRESENTI MA FACILMENTE APPRONTABILI

#### **Trasporti**

Elisuperficie :

Distanza più prossima:

Raggiungibile dai mezzi pesanti:SI

Rete viaria circostante<sup>5</sup>: VIABILITA' CITTADINA

Area Ammassamento Soccorritori (foto)

